

Interconexiones Stsactilanel sbah

Criaturas grandes y pequeñas
en el mismo mundo

Niwac soc bic'tal chambahlam ta
jun nax bahlumilal



Interconexiones

Stsacticlanel sbah

*Criaturas grandes y pequeñas
en el mismo mundo*

*Niwac soc bic'tal chambahlam ta
jun nax bahlumilal*

Textos | Roxanna Erdman

Ilustraciones | Alexis Lago



Solemos considerar a los animales como especies menores ajenas a nosotros, en lugar de integrantes esenciales de los ecosistemas de los cuales somos parte. *Interconexiones. Criaturas grandes y pequeñas en el mismo mundo* es un libro dirigido a los pequeños lectores para pensar junto con ellos, la relación de los humanos con la fauna.

Hoy en día necesitamos nuevas formas de convivencia conscientes de la importancia de la naturaleza. El respeto hacia los animales, antes que la dominación, el abuso y la explotación hacia ellos, es indispensable para mantener el equilibrio del medio ambiente y regenerar los ciclos vitales de los ecosistemas. Ese respeto también es necesario para generar relaciones más solidarias y horizontales entre los seres humanos.

Esperamos que este libro no sólo despierte la curiosidad e imaginación de sus lectores, *grandes y pequeños*, sino que contribuya a generar acciones de compromiso, transformación y cuidado hacia ese mundo natural que nos incluye y en el cual estamos interconectados. Buscamos que este proyecto sobre la fauna y nuestra relación con ella promueva una conciencia informada que aliente una cultura crítica, activa, solidaria y humanista.

*S*tsacticlanel sbah. Niwac soc bic'tal chambahlam ta *Sjun nax bahlumilal* ha' jpahc hun chahpambil ta stojol bic'tal ach'ix quereletic, soc ta stojol spat xuhc Santa María la Ribera ta muc'ul lum México, soc nix ta stojol bats'il swinquilel lum tseltal. Ha'i jpahc hun ini ya yac' jna'tic bin ut'il ya yil te sjoylejal bahlumilal te bic'tal ach'ix quereletic soc ya yac' jnoptic bin ut'il ya stsac sbah yo'tan te ch'ich'baqu'et soc te jaychahp chambahlametic, ta yaqu'el sbehlal banti xhu' ya yich' ach'ubtesel ha'i stsaquel sbah o'tanil ini ta jun pajal soc te bintic ay ma'yuc ta bahlumilal, ta jun o'tanil, yu'un ma'ba ha'uc ya yich' yip ah te jaychahp bin sloqu'esel, yacuc yac' ach'ubuc spisil te bintic ay ma'yuc yu'un ha' te banti cuxulotic.

Jmahliytic yu'un ha'i jchahp nopbil a'tel ini, yu'un ta stojol chambahlam soc te stsaquel jbah co'tantic soc, yacuc stij ta lec jol o'tanil ta stojol te jaytuhl mach'atic ya yil ha'i jpahc hun ini ya stijbey sjol yo'tan ta sna'el bin ya spas ta stojol te sjoylejal bahlumilal, yu'un te bin ay scuxlejal ta bahlumilal soc yu'un spisil bintic ay ma'yuc. Jmahliytic yu'un ha'i jpahc hun ini ya xcoltaywanej ta stijel jol o'tanil, ta scanantayel ta nopic soc ta stojol ha'i jaychahp p'ijubtesel ini, te bayel ya ya'bey sc'oblal te stsaquel sbah o'tanil soc jayeb bin ay scuxlejal ta bahlumilal, scanantayel ch'ich'baqu'et soc chambahlam. Ha'i jpahc hun ini ya xcoltaywanej ta sp'ijubtesel swinquilel lum yu'un ya stijbey sjol yo'tan ta snopel, ta sc'uhbanel sbah soc ta yach'ubtesel sbehlal ya'tel; yu'un ya scoltay jchahp talel c'ahyinel te cuxul ay, ta yich'el ta muc' soc ta stalel ch'ich'baqu'et.

El rey de todo el mundo

Te ajwalil yu'un spahmal bahlumilal

Cierra los ojos un instante e imagina que eres el primer ser humano. A tu alrededor no estaría tu casa, no habría edificios ni calles ni coches porque todavía faltan muchísimos años para que tu especie evolucione. Tampoco tienes ropa ni zapatos. Ni, por supuesto, un corte de pelo lindo. Pero no estás solo: ¿qué hay a tu alrededor? Borra con tu imaginación todo lo que ha construido la gente; ¿qué queda? Exacto: la naturaleza.

Te acompañan infinidad de plantas, insectos y animales, que además del espacio y el tiempo, comparten algo contigo: están vivos.

Pero de pronto te da hambre. ¿Qué podrías comer? Si tienes suerte y eres observador, quizá puedas encontrar algunas frutas, pero si quieres comer algo más sustancioso tendrías que fabricarte algo para cazar (un animal pequeño, porque estás solo). Y a partir de que tomas cosas de tu hábitat para elaborar armas, utensilios, algo con qué cubrirte, frutos, semillas, plantas y cazas animales, ya estás alterando tu hábitat. Mucho más que cualquier otro ser vivo de tu tamaño. Y no las estás reponiendo...

Más adelante se te ocurre despejar un área para asar tu comida o construirte una choza, pero tendrás que mudarte varias veces, porque las cosas a tu alrededor se acabarán, así que irás dejando un rastro de depredación y cambios por donde vayas pasando.


Macah jts'ihnuc te asit soc nopa yu'un ha'at Msbahbeyalat ch'ich'baqu'et. Te banti tequ'elat ma'yuc anah, ma'yuc toyol nahetic, behetic, behibaletic, ta scaj ay to sc'an bayel habil yu'un ya xcol ch'ihy te amohlol ta ch'ich'baqu'etil. Ha' nix hich ma'yuc ac'u' apac' soc atep. Ha' nix hich, ma to ayuc ya yich' set'el ta t'ujbil ah te tsotsel jolal. Haxan ma' atuqueluc ayat: ¿bin ay ta ajoylejal? Tup'a ta ajol awo'tan te jaychahp bin schahpanej swinquilel lum; ¿bin ya xhil? Ha' nax: spisil te bin cuxul ta bahlumilal.

Ya sjoquinat jaychahp ha'maletic, bic'tal soc jaychahp chambalametic, ma'ba ha'uc nax te awilal soc te c'ahc'al, haxan ay bin jun pajal ya cacuxlejanic: ha' te ay acuxlejalic.

Ma'yuc sna'el ah, tal awi'nal. ¿Bin xhu' ya cawe'? teme capas tulan soc ya cana' yocliyel bin ay ta ajoylejal, ya wan xhu' atahbel cha'oxchahp sit te'etic, haxan teme ya cac'an ya cawe' bin c'ax buhts'an xan ahe, ya me sc'an ya cachahpan bin ya camil ah (ay bin tut nax, ta scaj atuquel nax ayat). C'alal ya catsac bintic ay ta ajoylejal yu'un ya cachahpan te awa'tejib, biluquetic, bin camuc abah ah, sit te'etic, ts'unubiletic, ha'maletic soc ya camil chambahlametic yac me ajimbeybebel stalel te ajoylejal. C'axem xan capas ah te but'il yan bin ay scuxlejal but'il atec'lejal. Haxan ma'ba yac ajeltaybel...

Jts'ihn bahel ah, ya xbah huluc te awo'tan sjohchobtesel yawil banti xhu' ya cawoh te bin cawe' ma'uc teme ya capas atut nah, haxan ya sc'an nopic ya cajeltay awawil, yu'un te jaychahp bin ay ta ajoylejal ya xlaj, hich yu'un ya xbah awihquitay sc'ahtalul jaychahp binti laj awuts'in soc jaychahp bin ya cajeltay ta jujun banti ya xc'axat.





Hasta que se te ocurra la idea de atrapar algunos animales dóciles, que se reproduzcan bien en cautiverio, y mientras crecen te pones a cultivar algunas verduras y granos para alimentarlos y alimentarte. Y te estableces.

Luego imagina eso multiplicado por una familia, diez familias, ochenta familias o dos mil, y te darás cuenta de que es inevitable que el espacio donde se asientan se altere cada vez más y la naturaleza vaya siendo más y más desplazada.

Eso fue lo que sucedió con el avance de la humanidad, y tú sabes que los problemas que ocasionó ese avasallamiento de la naturaleza ahora son graves.

La clave estuvo en tomar recursos del entorno y no reponerlos, o modificarlo tanto que los ciclos naturales se alteraran.

Patil ya xhul ta awo'tan stsaquel cha'oxchahp chambahlam te ya xhu' ta c'ahytesel, te ya xhu' sp'ohltesbel sbahic ta maquel, c'alal yac ta col ch'ihyel ah me ine, te ha'at ya x'ochat ta sts'unel cha'oxchahp itaj soc ts'unub awalil yu'un ya cawa'bey swe' te achambahlam soc yu'un cawe' ehuc. Tey ya xnahinat ah.

Patil canohc'olsitay yu'un p'ohlemix ta jwohc' ts'umbalil, ta lajun wohc', ta chanwinic ta wohc' jnahinel ma'uc ho'bahc' ta wohc' jnahinel/ alnich'an, tey ah me ine, ya x'och ta ajol awo'tan te ma' xhu' ta comel te ants winic yu'un manchuc xyuts'in te banti ya xnahin, ha' nix hich te jaychahp bin ay scuxlejal ta bahlumilal ta c'un c'un ya yich' tenel ehuc.

Ha'i me ine, ha' te bin c'oht ta pasel c'alal p'ohl talel te ch'ich'baqu'et, haxan ha'at ana'oj te jaychahp wocolil laj yac' te ma' lec stuquinel bintic ay scuxlejal ta bahlumilal, haxan yo'tic ini c'ax tulanubenix.

Te bin c'oht ta pasel ini ha' ta scaj te laj yich' tsaquel jaychahp bin ay ta sjoylejal bahlumilal haxan ma'ba laj yich' sutbeyel sjelol, ma'uc teme laj yich' jeltayel sbehlal ha' yu'un hich hahch ta jihnel te jayeb bin ay ta bahlumilal.

Talar, talar y talar

Sts'etel, sts'etel soc sts'etel



Si alguien te pidiera que construyeras una casa y no tienes dinero para comprar cemento y varillas, ¿qué se te ocurriría? Tal vez ir al monte y cortar unos árboles para obtener madera. Hasta ahí todo sería más o menos fácil: media docena de árboles grandes (a los que les tomó unos 80 años alcanzar ese tamaño) y tú tendrás tu casa. Si el monte es tuyo, tal vez tengas derecho a usar ese recurso, y sería muy sensato que plantaras otros, para que cuando tengas hijos, ellos también puedan construir sus casas.

Pero hay quien no sólo construye su propia casa, sino que busca generar un modo de vida aprovechando algo que nos afecta a todos.

Teme ay mach'a ya sc'ambat yu'un ya capas jpuj nah, haxan ma'yuc ataqu'in yu'un ya caman te cemento soc varilla, ¿bin xhu' ya capas? Ya wan xbahat ta tohyem qu'inal yu'un ya cats'et cha'oxtehc' te'etic yu'un hich catah ah te smahquíl nah. Tey c'alal ah me ine sjel ma'ba c'ax chuhculuc: wactehc' muc'ul te'etic laj yich' ts'etel (haxan ha' me muc'ul te'etic ine halaj chanwinic habil yu'un la stah ha' me stec'lejal ine) hich ya xhu' te anah. Teme ha'at awu'un te tohyem qu'inal, ay wan awochel yu'un ya catuhun te bin colem tey ah, haxan ha' c'ax toj xan ah stuquel teme ya cats'umbey sjelol, yu'un c'alal ya xtal awal anich'an, ha' nix hich ya xhu' ya spas snahic ehuc ta ha' me te'etic ine.

Haxan ay nix te mach'a ma'ba ha'uc nax ya spas te snah, haxan ha' ya sleh sbehlal slecubel scuxlejal ta stuquinel ha'i te'etic ini, te ya xbah yac' wocolil ta jtojoltic. Manchuc nix

Aunque el monte y los árboles le pertenezcan por alguna razón, todos los humanos necesitamos el oxígeno que producen los árboles. Y los animales, los insectos, las plantas, las bacterias, los hongos, el clima y el suelo también necesitan esos árboles.

Nosotros podemos volver a sembrarlos, pero mientras, miles de organismos habrán perdido su hábitat y los ciclos de la naturaleza se habrán alterado aunque sea un poco con la ausencia de seis árboles grandes.

Ahora multiplica por miles o millones de talas en todo el mundo, todo el tiempo..

La cacería ilegal y la tala de los bosques ha provocado que en los últimos cien años desaparecieran miles de especies de animales, algunas de las cuales no supimos que existían hasta que alguien encontró sus restos. A este fenómeno los científicos le llaman “la sexta extinción masiva”.

A los que cortan árboles se les llama taladores, así como a los que cazan animales se les llama cazadores. A los que lo hacen sin permiso y a escondidas se les dice “ilegales” o “furtivos”. Pero talar y cazar siempre ocasiona problemas, aunque tengas permiso.

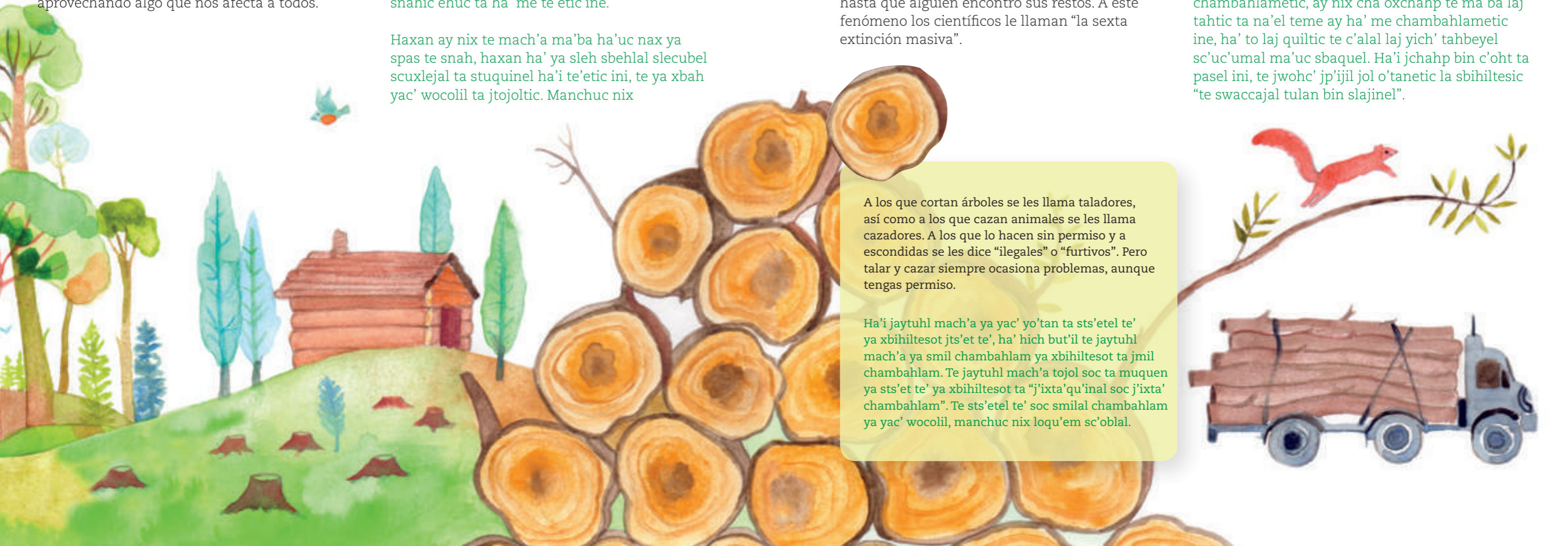
Ha'i jaytuhl mach'a ya yac' yo'tan ta sts'etel te' ya xbihiltesot jts'et te', ha' hich but'il te jaytuhl mach'a ya smil chambahlam ya xbihiltesot ta jmil chambahlam. Te jaytuhl mach'a tojol soc ta muquen ya sts'et te' ya xbihiltesot ta “j'ixta'qu'inal soc j'ixta' chambahlam”. Te sts'etel te' soc smilal chambahlam ya yac' wocolil, manchuc nix loqu'em sc'oblal.

ay ta aqu'inal te jaytehc' te'etic, haxan jpisiltic te ch'ich'baqu'etotic ya quich'tic ic' te ya yac' ha' me te'etic ine. Ha' nix hich te jaycoht chambahlam, bic'tal chambahlam, ha'maletic, bic'tal chan te ma' xtahbaj ta ilel, te jaychahp yal lum, te sbehenel c'ahc'al, te lum qu'inal ha' nix hich ya xtuquin yu'unic ehuc te jaytehc' te'etic.

Ho'otic ya xhu' ya jcha' ts'untic, haxan, c'alal laj pastic me ine laj me jlajimbeytic yawil ipal bic'tal chambahlametic, te sc'ahc'alel sbehel bin ay scuxlejal jimbil me ya xhil manchuc ha' nax yu'un te laj yich' ts'etel wactehc' muc'ul te'.

Yo'tic nopa awa'iy jaytehc' te'etic ya yich' ts'etel ta spahpamal bahlumilal, ta jujun c'ahc'al...

Te tojol yixtalanel chambahlam soc te sts'etel toyol te' ch'ajan, laj yac' lajuc sc'oblal ta ha'i slajibal yo'winic habil ini ipal sts'umbal jaychahp chambahlametic, ay nix cha'oxchahp te ma'ba laj tahtic ta na'el teme ay ha' me chambahlametic ine, ha' to laj quiltic te c'alal laj yich' tahbeyel sc'uc'umal ma'uc sbaquel. Ha'i jchahp bin c'oht ta pasel ini, te jwohc' jp'ijil jol o'tanetic la sbihiltesic “te swaccajal tulan bin slajinel”.



Bosques amenazados

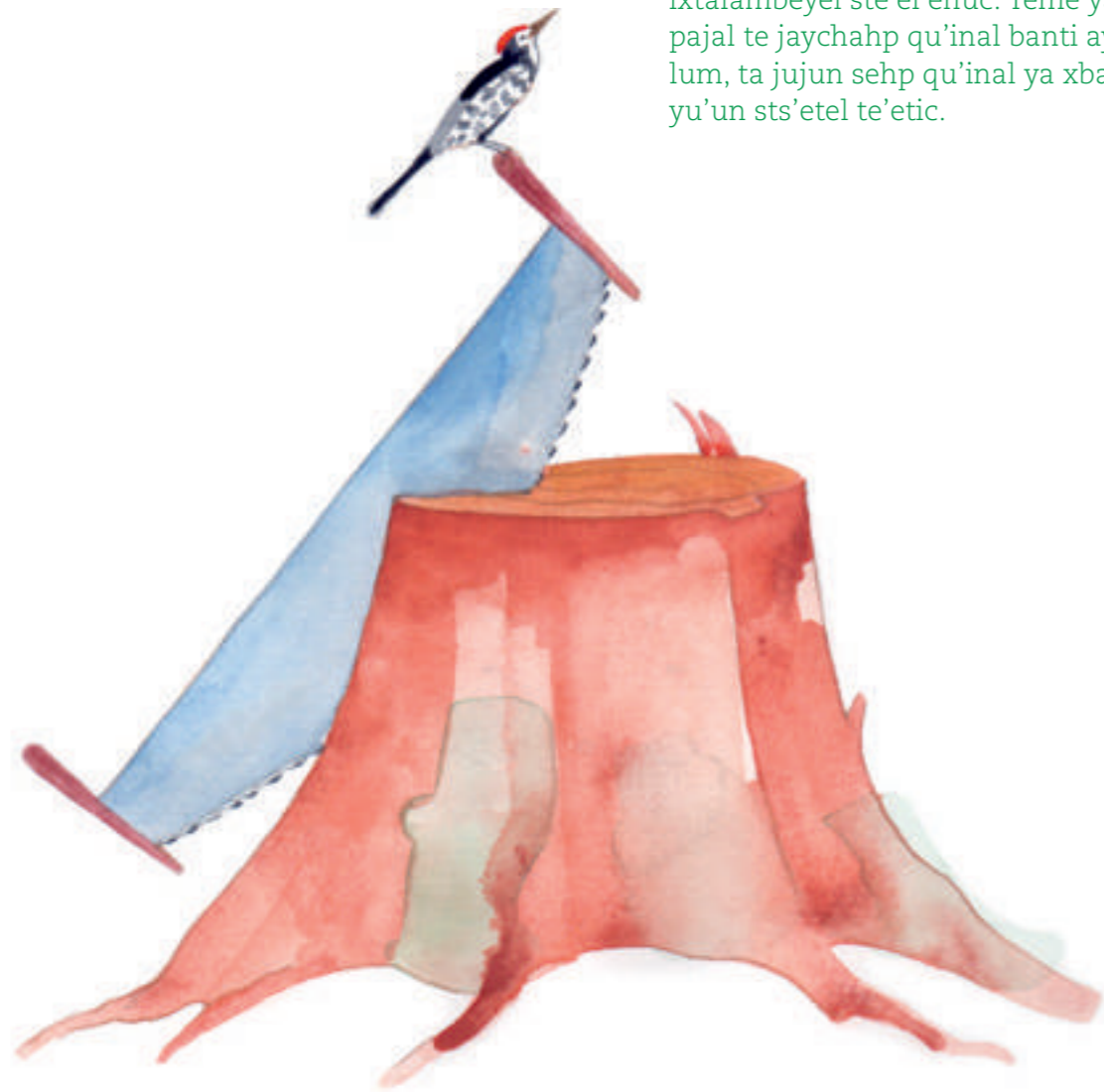
Yalbeyel sc'oblal slajinel tohyem te'ch'ajan

Sin ir más lejos, en 2019 el Programa de Combate a la Tala Clandestina de la Procuraduría Federal de Protección al Ambiente (PROFEPA) detectó 108 zonas forestales críticas en México.

México se divide en 32 estados; de estos, sólo Yucatán y Campeche no tienen bosques de coníferas, sino tropicales, pero eso no quiere decir que a veces no se intente explotarlos de manera ilegal. Si repartimos equitativamente las zonas conflictivas entre todos los estados, resulta que cada uno tiene 3.3 problemas forestales graves.

Ma'ba c'ax haluc sc'axel, ta habil 2019 te Mjwohc' j'a'teletic yu'un slajimbeyel sc'oblal yu'un muquen sts'etel te'etic soc te scanantayel sjoylejal lumqu'inal (PROFEPA) la stah waxaqueb swacwinic ta sehp banti yac ta loqu'esel te'etic ta squ'inalel México te c'ax wocol ay.

Te squ'inalel México spitoj sbah ta lajchayeb scha'winic ta sehp qu'inal; ha'i jaysehp qu'inal ini, ha' nax te Yucatán soc Campeche ma'yuc stajalul squ'inalel, ha' nax tohyem te'ch'ajan, haxa ma' sc'an ya yal yu'un ma'ba ya yich' tojol ixtalambeyel ste'el ehuc. Teme ya jpitic ta jun pajal te jaychahp qu'inal banti ay wocol ta jaysehp lum, ta jujun sehp qu'inal ya xbah stah 3.3 wocolil yu'un sts'etel te'etic.



Todo tiene consecuencias

Spisil bin ya yich' pasel ay binti yich'oj talel ta patil



El asunto es que todo lo que hacemos (lo bueno y lo malo) tiene un impacto: desde lo más grande y complejo, como construir una carretera o derramar toneladas de petróleo en el mar, hasta las acciones sencillas, como tirar la envoltura de una golosina en la calle o llevarte de recuerdo a casa una piedra que encontraste en el bosque. ¿Te fijaste cuántas cochinillas, arañas y bichitos se dispersaron cuando la levantaste? O a lo mejor la piedra evitaba que un pedacito de tierra perdiera humedad.

Claro, a veces pensamos que podemos arreglar las cosas de otra manera o que el beneficio es mayor que el perjuicio, y a lo mejor así es, pero de todas formas hubo un cambio. Un cambio que no habría ocurrido si no hubiéramos intervenido.

Te bin sc'oblal, spisil te binti ya jpastic (lec ma'uc teme ma'ba lec) ay bin ya yac' c'ohtuc ta pasel: ta bin c'ax muc' c'alal ta bin chuhaul, but'il spasel behetic ma'uc teme smalel ipal petróleo ta yutil mamal pamal ha', ha' nix hich te bin sjel ma' yac' wocolil, but'il te sch'ojel ta lum, ta beh te spohtsil bin chi'paj ma'uc te yich'el bahel ta anah jpis ton te laj atah ta toyem qu'inal. ¿Laj bal awil jaycoht schanul pehtac, am soc jaychahp bic'tal chambahlam tey loc' ah te c'alal laj atam ha' me ton ine? Ma'uc ha' wan me ton ine, yac wan smacbel jxeht' tut lum yu'un ma'ba ya xtaquij ah.

Melel, ay nix ya jnoptic te ya xhu' cu'untic schahpanel ta yan shehlal ah, ma'uc ha' xan bayel ah te bin uts lec ya yich' tahel yu'un te wocolil ya yac' me bin laj yich' spasel ine, hich ni wan ah, haxan c'alal laj yich' pasel me ine ay bin jelon ah. Ma wan ayuc bin jelon manchuc ho'otic ochotic ta bin spasel tey ah.



Universos grandes y minúsculos

Muc'ul soc tut sjoylejal bahlumilal

A todos nos conmueven esos casos en que un Agato ayudó a unos excursionistas perdidos a encontrar el camino de regreso, en que unos delfines salvaron a unos bañistas de ser devorados por tiburones o de que científicos descubrieron que las plantas emiten sonidos de alta frecuencia, como gritos, cuando están estresadas.

Ta jpisiltic ya stij jol co'tantic te bintic c'ohem ta pasel, te jcoht mis la scoltay cha'oxtuhl howiyem jpaxyaletic ta stahel te beh, ha' nix hich te jcoht muc'ul chay (Delfin) la scoltay cha'oxtuhl jnuxeletic te ma'ba we'otic yu'un te muc'ul mamal chay (tiburón), yan te bin c'ohem ta pasel ha' te jwohc' jp'ijil jol o'tanetic la stahic

Pero nuestra relación con los seres vivos (incluyendo microbios, ácaros, hongos, insectos y un sinnúmero de criaturas que no vemos) no es sólo voluntaria. O sea que en muchas ocasiones y de muchas formas nos relacionamos con ellos aunque no queramos. Los ecosistemas no se tratan sólo de cadenas alimenticias, sino de apoyo mutuo.

Podríamos decir que todo lo que nos rodea, e incluso nosotros mismos, está organizado en universos. En tu interior, por ejemplo, conviven millones de microorganismos que ayudan a que tu cuerpo funcione bien pero no te enferman. Sin ti no podrían vivir, pero tú sin ellos la pasarías muy mal.

ta a'iyel sjahts yu'un ha'ameltic, but'il aw, c'alal luhbenic ah te ha'maletic. Haxan te stsaquel sbah co'tantic soc jaychahp bin ay scuxlejal (bic'tal chan te ma' tahbaj ta ilel, ácaros, yal lum, bic'tal chambahlametic soc yantic xan ta chahp chambahlametic te ma' jtahtic ta ilel) ma'ba ha'uc nax yu'un hich co'tantic. Ya sc'an ya yal yu'un ay bayel ta mehl soc bayel bin ut'il ya jtah jbahtic soc ha'i chambahlametic ini manchuc ma'ba ya jc'antic. Te jaychahp syomombah bintic cuxul ma'ba ha'uc nax ya'tel yaqu'el we'el uch'elil, haxan yu'un jun pajal ya scoltay sbahic.

Ya xhu' ya caltic, spisil te binti sjojtayejotic, soc nix ho'otic, chapal ay ta wohc'o wohc'. Ta yutil awinquilel, jun yalel, ay ipal ta chahp bic'tal chan te ma' tahbaj ta ilel te ya scoltaybat abaqu'etal yu'un lec ya x'a'tej ah te abaqu'etal haxan ma' xya'bat chamel. Ma' xhu' ya xcuxajic teme ma'yuc cat, haxan teme ma'yuc me bic'tal chan ine ma' lec ya xc'ax awu'un c'ahc'al.



Naturaleza genial

Te bintic tulan sc'oblal cuxul ta bahlumilal

A veces los humanos tenemos ideas muy buenas. Como la milpa, por ejemplo, que es un policultivo de varias especies compatibles que no sólo evita que la tierra se quede sin nutrientes, sino que brinda alimento y refugio a una diversidad de animales e insectos que, a su vez, la libran de plagas y la abonan.

Ay nix te ch'ich'baqu'et ay bin c'ax lec ya jnoptic. Hich but'il te c'altic, jun sloc'ombah, ha' te banti bayel ya yich' ts'unel jaychahp ts'unubil yu'un ma'ba ha'uc nax ya slajimbey syaxal lumqu'inal, haxan ya ya'bey swe'el soc ya ya'bey yaxib te jaychahp soc bic'tal chambahlametic, ha' nix hich yu'un ma'ba

En este asombroso sistema, todos los seres vivos dependen unos de otros, incluso la tierra, que aunque no está viva sí almacena energía o la pierde si el manejo no es adecuado.

“La naturaleza es sabia”, dicen. Por eso nunca la veremos favoreciendo el desarrollo de, por ejemplo, un bosque de aguacates. En cualquier área natural tiende a haber una variedad de especies que se apoyan entre sí y consumen energía, pero también la generan.

xtahot ta jbehel chamel ah te ts'unubil soc ya scoltay yu'un hich lec ya xcol ch'ihy ah. Ta ha'i jchahp cham o'tan sbah schaplejal ini, te jaychahp bin ay scuxlejal ta tael c'axel ya scoltay sbahic, ha' nix hich ehuc te lumqu'inal, manchuc nix ma'ba cuxul haxan ay stsoboj yip, teme ma'ba lec ya yich' tuquinel ya me sch'ay ha' me yip ine.

“Spisil te bin cuxul ta bahlumilal c'ax p'ij”, hich ya yalic. Ha' yu'un ta ma' jaymehluc ya xbah quiltic binut'il ya xcol ch'ihy, jun sloc'ombah, jtsahl qu'inal yu'un ste'el on. Ta chican banti jsehp canantaybil qu'inal ay me ya yich' tael jaychahp bin ay scuxlejal tey, te ta jun pajal ya scoltay sbahic soc ya stuquinic te me' c'ahc' soc ha' nix hich ya sp'ohltesic ehuc.



Una hectárea de aguacate con 156 árboles necesita 1.6 veces más agua que una hectárea de bosque con 677 árboles de diversas especies.

Jun hectárea banti ts'umbil waclajuneb swaxacwinic ta tehc' on ya slajin 1.6 ta ha', ha' xan bayel ya slajin ha' yu'un ah te jun hectárea tohyem qu'inal banti ay huclajuneb schanlajunwinic scha'bahc' ta tehc' jaychahp te'etic.



Vida en armonía

Cuxlejalil ta jun pajal o'tanil



Al mejor te estás preguntando: ¿entonces por qué no dejamos que la naturaleza se encargue del equilibrio y nos hacemos a un lado? Bueno, después de 1.6 millones de años de existencia de la humanidad eso ya está un poco difícil. Nuestra organización económica implica que todos tenemos que desempeñar una función para sobrevivir como especie. ¿Cuál crees que sea la tuya? ¿Cómo se te ocurre que podrías desempeñarla en armonía con tu entorno?

Noc'ol wan ajohc'oybel abah: ¿bin yu'un ma'ba ha'uc ya ca'beytic ta sc'ab spisil te bin ay scuxlejal ta bahlumilal ta spajaltayel, te ho'otic ya jechc'aliy jbahtic? Lec, patil yu'un 1.6 millones ta habil yayinel scuxlejal ch'ich'baqu'et, jteb ma'ba chuhculix. Te bin ut'il chapal ay cu'untic te bin uts lec, ya sc'an yu'un ta jpisiltic ya jpastic jchahp a'tel yu'un hich ya xcuxajotic but'il jaychahp sts'umbal ch'ich'baqu'et. ¿Bin cacuy ah te awa'tele? ¿Bin ut'il anopoj yu'un ya capas ha' me a'tel ine ta stsaquel sbah awo'tan soc te bin ay ta ajoylejal?

Actividad

Imagina que diseñas una nueva organización económica para la gente que vive en tu calle. Las necesidades básicas que deben cubrir son alimentación y vestido, porque casa ya tienen. Escribe lo que se te ocurra: ¿A qué podrían dedicarse? ¿Todos harían lo mismo, o se repartirían las tareas? ¿Tendrían su propia moneda? ¿Cómo conseguirían las cosas que necesitan y ustedes no producen? Anota algunas. Al final, comenta si tomaste o usaste algo de la naturaleza. ¿Es un recurso renovable? Si es así, ¿pensaste cómo renovarlo? Si no es así, ¿pensaste qué hacer cuando se acabe?

Scoltayel sp'ijubtesel jol o'tanil

Na'a awa'iy ah, te ayuc mach'a ya ya'bat achahpambey sbehlal jchahp sbehlal stahel bin uts lec yu'un jaytuhl mach'a nahinem ta yich'abul banti nahinemat ehuc. Te bin tulan sc'oblal ya sc'an aqu'el ha' te we'el uch'elil soc c'u'ul, ha' nax ay yu'unic te nah. Ts'ihbaya te binti ya xhul ta ajol awo'tan: ¿Bin wan a'telil ya xhu' ya spasic? ¿Jun pajal bal bin ya spasic, ma'uc ya spuc sbahic ta spasel jaychahp a'tel (binti wan ah ha'i a'telil ini)? ¿Ay bal yach'il taqu'in yu'unic? ¿Bin ut'il ya xbah stahic te biluquetic ya xbah stuhunic, haxan ha'ex ma'yuc bin ya capasic? Ts'ihbaya cha'oxchahpuc. Ta slajibal, chola ta halel te c'alal laj achahpan sbehlal awa'tel yu'un stahel bin uts lec, laj bal atsac ma'uc laj bal atuhun bin colem ta lumqu'inal. ¿Ha' bal te bin ya xhu' ya yich' ach'ubtesel? Teme hiche, ¿laj bal anop bin ut'il cawach'ubtes ma'uc cajeltay? Teme ma'ba hichuque, ¿laj bal anop bin capas c'alal ya xlaj sts'umbal?

¿Estás cómodo?

¿Lec bal ayat?

Seguro que tú no tienes nada que ver con la decisión de hacer más urbanizaciones, encender el aire acondicionado en tiendas y bancos aun cuando no hace falta, entubar ríos y construir sistemas de alcantarillado para que la lluvia se vaya por el drenaje en vez de que se filtre a los acuíferos subterráneos, ¿verdad? Pero no exigir que las cosas se hagan de otra manera también nos hace responsables. Acciones como las que mencionamos nunca tienen la finalidad directa de atropellar a la naturaleza, sino de aumentar nuestra comodidad. O ganar dinero. O ambas cosas.

Pero si no mejoramos nuestra relación con el entorno, un día va a ser muy incómodo (y triste y peligroso) no tener agua, no poder respirar sin toser ni parpadear sin que te ardan los ojos, y no poder comer lo que se te antoje, sino lo que haya.

Melel, te ha'at ma'yuc awaloj ac'op yu'un ya Myich' pasel bin spasel ta slecubtesel te banti nahinemat, tsunel te banti ya xloc' siquil ic' ta snahul chombajibal soc ta snahul banti ya yich' tsobel/qu'ejel taqu'in manchuc nix ma' xtuquin, spasbeyel sbeh ha'etic soc spasbeyel sbeh banti ya xc'ax bahel te ha'al yu'un manchuc ya xc'oht ta loqu'el ta muc'ul mamal pamal ha' ah, ¿melel? Haxan teme ma'yuc bin ya caltic yu'un yacuc yich' pasel ta yan sbehlal ah, ya me jmulintic ehuc. Te jaychahp a'tel laj caltiquix ma'ba ya sc'an yu'un ya yuts'in jaychahp bin ay scuxlejal ta bahlumilal, ha' nax ya sc'an yu'un lecuc ya x'ayinotic. Ma'uc ha' nax stahel bayel taqu'in. Ma'uc teme scha'chahpal.

Haxan teme ma'ba ya jtojobtestic te stsaquel sbah co'tantic soc te bin ay ta joylejaltic, ya me stah jun c'ahc'al te ma'ba lec ya xbah ayinucotic (ya me xtal mel o'tanil soc wocolil) ya me xlaj te ha', ma me xhu' quich'beltic lequil ic', ya me ya'botic ohbal, ya me ya'botic c'uxul sitil, ma' xhu' ya jleh jwe'tic te bin ya yal co'tantic, ha' nax te bin ay.



“Yo ♥ lo verde”

“Ho'on ♥ te bin yax”

Mucha gente de todo el mundo se ha dado cuenta de que la mayoría de los productos que consumimos en casi todas las grandes ciudades están muy procesados, obedecen a la moda o generan mucha basura y contaminación. Y en un intento por mejorar su vida y no afectar tanto su entorno, están adoptando formas de consumo más conscientes.

Lo decepcionante es que, al mismo tiempo, muchas empresas y comerciantes se han dado cuenta de que basta poner una etiqueta que diga “orgánico”, “verde” o “natural” para aumentar sus ventas sin realmente llevar a cabo acciones sostenibles; a eso se le llama *greenwashing*. Es como darle un baño verde a las cosas para que sean aceptadas. Pero así como no todo lo que brilla es oro, no todo lo verde es ecológico.

Ipal swinquilel lum ta spahmal bahlumilal tahbil ta na'el yu'un te' ma'ba spasil te jaychahp binti ya jtuquintic ta jaypahmm muc'ul lumetic jeltabil stalel, ha' ya st'unic te bintic yach'il sbehlal la x'ac'ot, bayel c'apal ya yac' soc ya yuts'in lumqu'inal. Te spasel tulan yu'un slecubtesel sbehlal cuxlejalil soc yu'un ma'ba bayel yuts'inel te bin ay ta bahlumilal, yac slehbelic lec sbehlal yu'un jaychahp bin ya yich' tuquinel yu'un ma' yac' bayel c'apal.

Te bin ya sche'bajtes o'tanil ha' te, ha' nix hich, ay bayel snahul bin schahpanel soc jchombajeletic sna'ojic te tic' ah te ya slap'beyic stut hunal banti ya yal yu'un “ma'yuc yich'oj pox”, banti ya yal yu'un “yax” ma'uc teme “bats'il” sit awal ts'unubil, yu'un hich bayel ya xhu' ya schonic ah manchuc nix ma'yuc bayel a'tel la spasic; ha'

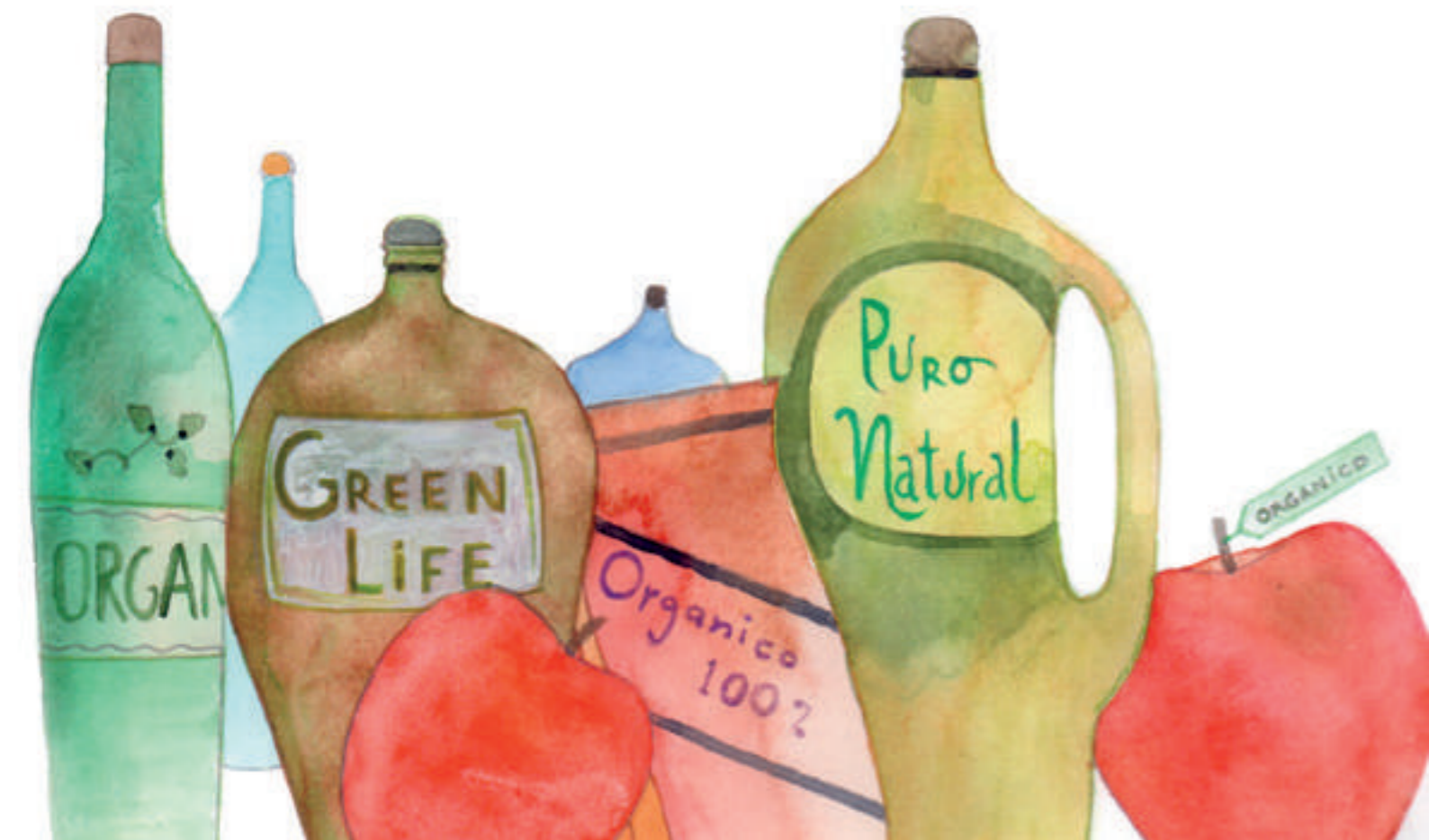
me ine bihiltibil greenwashing (ya sc'an ya yal yu'un te jaychahp a'tel bin ya spas, ma'ba laj yuts'in te sjoylejal bahlumilal). Hich but'il sbonel ta yax te bintic ay yu'un hich lec ya x'ilot ah. Haxan hich but'il ya yalic spasil te binti xlipipet ma me spasiluc me' taqu'in, ma me spasil te bin t'ujbil ta ilel laj yich' a'teltayel ta lec.

Sugerencia de actividad:

El día que quieras llevarte una sorpresa (no agradable, conste) puedes revisar las etiquetas de productos supuestamente orgánicos o naturales que vengan empaquetados y se vendan en los supermercados. Y si después miras el precio, ¡tal vez te lleves un susto!

Scholbeyel sc'oblal bin a'tel ya yich' pasel:

Teme ay bin c'ahc'alil ya cac'an ay bin ya stij bat awo'tan (bin ma' t'ujbiluc, ha'at ni me) ya xhu' ya cawocliy te tut hunetic lap'bil talel ta jayeb biluquetic, banti ya yal yu'un ma'yuc yich'oj spoxil, lec nax a'teltaybil yu'un hich ya schon ta snahul muc'ul chombajibal. Ta, me patil cawilbey te stojol, jya wan xbah axi'!





El difícil arte de consumir

Te jaychahp lot ya stuquinic jchombajeletic

En una visita al supermercado puedes comprobar cómo se manipula a los consumidores con la idea de que lo “verde” es mejor. Fíjate: una misma marca de leche vende presentaciones comunes y, además, leche orgánica. Te imaginas que proviene de vacas que pastan libres en el campo, pero no hay suficiente campo ni pasto en el mundo para que las vacas que dan leche orgánica anden por ahí, comiendo lo que se les antoja. Viven tan confinadas como las demás, pero se supone que no se les administran hormonas para que produzcan más ni antibióticos que luego terminan en tu cuerpo. Pero la leche orgánica es más cara; ¿por qué será, si los productores no gastaron en hormonas y antibióticos? Si en verdad les interesara el bienestar de la gente, ¿toda la leche sería orgánica!

C'alal ya xbahat ta muc'ul snahul chombajibal ya xhu' ya catah ta ilel bin ut'il ya yich' lo'loybeyel yo'tan te jmambajeletic banti ya yalic yu'un te bin "yax" ha' lec. Ilawil: jchahp sc'ahtalul bihiltesbil ya'lel schu' wacax ha' ya schon te bin te' ma'ba jun pajal, soc ya yal yu'un ha' bats'il ya'lel schu' wacax. Ya canop yu'un talem ta wacax, te colemic ta ac, haxan ma'yuc bayel squ'inales soc ac ta spahmal bahlumilal yu'un ya swe' te jaycoht wacax te yac yac'bel lequil ya'lel schu', ta swe'el bin sc'anic. Macal ayic but'il te yantic, haxan sjel ma'yuc bin ya yich' a'bebeyel yu'un ya yac' bayel ya'lel schu'ic ah soc sjel ma' x'abot xpox, yu'un teme ay bin ya yich' a'beyel ya me xc'oht ta jbaqu'etaltic ho'otic. Haxan te lequil ya'lel schu' cawax c'ax toyol stojol; ¿Bin wan yu'un, ma'yuc taqu'in la slajin te mach'a ya ya'teltay sloqu'esel ya'lel schu' wacax, ma'ba la stuhun pox? Yu'unuc melel ay sc'oblal scuxlejajal swinquilel lum yu'unique ¿spisil wan te ya'lel schu' wacax lec nax ya yich' p'ohltesel!



Doble cara

Cha'chahp bin o'tanimbil

Entonces, ¿cuál crees que sea el principal interés de una empresa?, ¿generar ganancias o ser amigable con la naturaleza? Sí, a veces comportarse como amiga de la naturaleza puede lograr que los consumidores la prefieran. Pero hay que estar atentos, pues es muy común que una misma empresa maneje varias marcas: algunas tal vez sean ecológicamente responsables, mientras que el resto llevan a cabo pruebas o procesos crueles en animales como conejos, gatos, perros, cerdos, pollos, conejillos de Indias e incluso primates.

Tey abi, ¿bin cacuy ah te bin ya sc'an yo'tan jchahp snahul bin schahpanel?, ¿stahel sc'uhlejajal ma'uc sna'el scanantayel jaychahp bin ay scuxlejajal ta bahlumilal? Melel, teme lec ya jcanantaytic te bin ay scuxlejajal ta bahlumilal ya xhu' cu'untic yic'beyel yo'tan te jaytuhl jmambajeletic. Haxan ya sc'an ya cac' co'tantic, yu'un ay jchahp snahul bin schahpanel te ya ya'bey bayel sbihil sbiluc: ay nix ta stojil sbehlal, ta ma' yuts'inel te jayeb bin ay ta bahlumilal, haxan te yan wohc' yan bin ya spas ehuc ah, ya stulan uts'in te chambahlametic but'il te t'ul, mis, ts'i', chitam, mut, t'ul yu'un india soc bats'/max.



Contra la crueldad

Ta sc'oblal wocolteswanej

De nuevo: aunque nosotros no seamos directamente crueles con los animales, somos responsables de que se sostengan prácticas crueles si no actuamos de alguna manera contra ellas.

En cambio, por medio de la presión social se puede lograr avances importantes. Un ejemplo: Suiza prohibió, a partir de enero de 2020, que se mate con crueldad a los pollitos machos, que en todo el mundo son eliminados a los pocos días de haber salido del huevo porque al crecer no ponen huevos ni sirven para engorda, pues tienen menos carne. También Francia prohibirá esta práctica a finales de 2021. Por algo se empieza.

Xcha'jol: manchuc ho'otic ma'ba ya cuts'intic te chambahlametic, haxan ha' jmultic teme ya nax quiltic ta uts'inel, ma'yuc bin ya caltic ta stojol soc teme ma'yuc bin ya jpastic ta scoltayel.

Haxan, teme ya xtenawan te swinquilel lum ya xhu' ya yich' tahbeyel lec sbehlal. Jun sc'ahtalul: ta squ'inalel Suiza laj yich' comel, ta shahchibal yuhil enero ta habil 2020, yu'un manchuc yich' xan wocoltesel ta milel te tut tat mutetic, banti ta spahmal bahlumilal ya yich' milticlanel cheb oxeb c'ahc'al stohquel ah, ta caj te c'alal ya xmuc'ub ma' xhu' ya xtoninic, ma' sp'ohltesic tomut soc ma' xtuquinic yu'un ya yich' juhp'tesel, soc ma' yuc bayel sti'balel. Ha' nix hich ta squ'inalel Francia ya xbah yich' comel ha'i jchap swocoltesel chambahlam ini ta slajibal bahel habil yu'un 2021. Ay bin jteb ya xhahch ah.



Aunque a veces ni siquiera se trata de maltratar directamente a los animales: la crueldad también puede estar en acabar con el hábitat de una especie para beneficio de unas cuantas empresas, como es el caso del aceite de palma, pues para obtenerlo se deforestan selvas tropicales que son el hogar, entre otros animales, de los orangutanes en Indonesia, Borneo y Malasia.

Manchuc ay nix ma'ba ya yich' uts'inel ah te chambahlametic: te chopol o'tanil ay nix c'alal ya yich' jimbeyel yawil jaychahp bin ay scuxlejal ta bahlumilal yu'un stahel yutsil slequil jaychahp snahul bin schahpanel, hich but'il te aceite yu'un palma, yu'un ya yich' tahel me ine ya yich' ts'etel te'ch'ajanetic banti nahinemic te chambahlametic, snah maxetic, bats' ta Indonesia, Borneo soc Malasia.

Fíjate bien

El aceite de palma (u otros aceites vegetales) y sus derivados tienen más de 200 nombres diferentes, así que si lo buscas en la etiqueta de algún producto, a lo mejor no lo identificas. Aquí tienes una lista de los más comunes; a ver si los encuentras en las etiquetas de algunos de los productos que consumes y que a lo mejor no sabías que tenían aceite, incluidos jabones, champús, detergentes, ¿pasta dental?! Anota los nombres de los productos:

Palmitato de sodio, Lauril sulfato de sodio, Isopropil palmitato, Gliceril monoestearato, Estearato de sodio (o calcio o potasio).

Ilawil ta lec

Te aceite yu'un palma (ma'uc yantic xan ta chahp aceite) te sts'umbal ha'i ini c'axem ta lajunwinic ta chahp sbihil, hich yu'un, teme ya caleh ta jchahp shunal jchahp biluc, ma wan xbah atah. Li' ay cha'oxchahp sbihil te bayel ya yich' tuhunel; ila awil ah teme ay ya catah ta shunal ta cha'oxchahp abiluc catuhun, ma wan ana'oj ah te ay yich'oj aceite, xapon, champu soc yantic ta chahp xapon, ¿spohquil ehal?! Ts'ihbay te jaychahp sbihil biluquetic:

.....
.....
.....

A watercolor illustration of a lush landscape. In the foreground, there are various green plants and ferns. A person wearing a yellow tunic and a feathered headdress stands on a red rock with arms raised. To the right, a blue river flows down a brown cliffside. In the background, there are more trees and a bright orange sun in the sky. A bird is flying in the upper right corner.

Con todo respeto

Yich'el ta muc' bin c'axemix

Antiguamente eran más las culturas que tenían una relación más respetuosa con su entorno. Muchas etnias de América incluso llevaban a cabo rituales o pedían permiso a las deidades de la naturaleza cuando necesitaban disponer de la vida de un árbol o de un animal, porque entendían que el equilibrio se alteraría.

Te namey talel ha' xan bayel ah te talel c'ahyinel banti ya yich'ic ta muc' te bin ay ta sjoylejalic. Te ipal ts'umbalil ta squ'inalel América ya smahtantesic te lumqu'inal, ya sc'ambeyic sc'op te ajwalil yu'un jaychahp bin ay scuxlejal ta bahlumilal c'alal ya sc'an ya sts'etic jtehc' te' ma'uc ya sc'an ya smilic jcoht chambahlam,

Tal vez no se ocupaban de reponer lo que tomaban, pero no abusaban; al contrario: admiraban la capacidad de la naturaleza para crear.

Los guaraníes, en la Amazonia, creían que los atributos del primer alimento que el padre ofrecía a la madre al saber que esperaba un hijo, pasaban a ser parte del nuevo integrante de la familia: la dulzura de la miel, la belleza del venado. Y cuando iban a internarse en la selva para cazar, le pedían a las víboras que apartaran los colmillos de su camino. Quizá ahora nos parezca ingenuo, pero ellos creían que ambos tenían derecho a compartir el territorio, defenderse y buscar su sustento.

ta scaj sna'ojic teme ay bin ya sjitsic, ya sloqu'esic ya xjihñ te bin jun pajal ay. Haxan ma wan ya sutbeyic sjelol te binti ya stsaquic, haxan ma'ba ya x'uts'inwanejic; haxan: ya xcham yo'tanic yu'un te bin ya yac' soc bin ya xhu' ta pasel ah te jaychahp bin ay scuxlejal ta bahlumilal.

Te bats'il swinquilel lum guaraníes ta lum Amazonia, ya scuyic yu'un te sbahbeya we'el uch'el ya yac' tatil ta stojol nanil c'alal la sna' yu'un ay yic'omal, ya xc'axic ta yach'il jwohc' untiquilab: te schi'il chab, te st'ujbilal chij. C'alal ya xbahtic ta smilel chambahlam ta tohyem qu'inal, ya sc'ambeyic te chan yu'un ac'a sjehc'aliy te sbaquel yeh ta sbehic. Sjel ma'ba meleluc ya ca'iytic yo'tic ini, haxan ya sna'ic te jun pajal ay yochelic ta stuquinel ha' me qu'inal ine, ta scanantayel sbahic soc ta slehel bin ut'il ya xcuxajic.

Cómo tratamos a nuestros animales

Bin ut'il ya jcanantaytic te jchambahlamtic

Hoy en día tenemos a los animales mucho más cerca que antes, pero eso no quiere decir que siempre los tratemos con respeto. ¿No te ha parecido a veces que es un poco ridículo ponerle un disfraz a un perro? Hay quien piensa que no tiene nada de malo, pero los animales nunca dejan de ser animales, y si empezamos a exigir que se quede quieto mientras le ponemos un suéter que no necesita, al rato vamos a querer que no ladre cuando oye un ruido extraño o que no se afile las uñas en el sillón.

Ta ha'i c'ahc'aletic ini nopol ay ta jtojoltic te chambahlametic, haxan te namey namal ayic, haxan ma' sc'an ya yal yu'un ya quich'tic ta muc' ta spsil ora. ¿Ma bal ayuc c'axem ta ajol te qu'exlaltic sbah te ya cawa'bey sc'u' te jcoht ts'i'? ay nix cha'oxtuhl te mach'a ya yal yu'un ma'yuc bin spas, te ma' chopoluc, haxan te chambahlametic ma' jaymehl ya yihquitay sbah ta chambahlamil, soc teme ya xhach jtentic yu'un ma' ac'a syuc sbah c'alal ya ca'beytic stsots c'u' te ma'yuc stuc yu'un, patil ya xbah jc'antic yu'un ma' wohwonel ta ti'aw c'alal ay bin ya ya'iy soc ma' ac'a shux yehch'ac ta huctajibal.



Por esa falta de respeto, que no nos permite entender que perros y gatos no son objetos sino seres que sienten y sufren, cada año tenemos crisis de mascotas abandonadas después de Navidad y Reyes, cuando dejan de ser novedad y empiezan a crecer y hacen destrozos o se convierten en una carga.

Ha' me ma' sna'el ich'aw ta muc' ine, ha' te bin ma' xyac' ochuc ta jol co'tantic te ts'i' soc misetic ma'ba biluqueticuc haxan ay scuxlejalic, ya ya'iy swocolic ehuc, ta jujun habil ay wocolil ta stojol te alaqu'il ta scaj ya yich' ch'ayel loqu'el c'alal ya xc'ax te squ'intayel yayinel alal Jesús soc yu'un sc'axel oxtuhl ajwalil, c'alal ma'yuquix stuc ya xhilot ah, c'alal ya xhahchic ta muc'ubel soc bayel bin ma' lec ya spasic ta yutil nah ma'uc c'alal ma' xhu'ix yu'un smac'limbelic.

Por pura curiosidad,

mira en un libro o en Internet cómo eran los pugs, los pastores alemanes o los perros salchichas hace 100 años. Todas las modificaciones que han sufrido son intencionales, propiciadas por el humano para hacerlos más llamativos o graciosos, pero todo tiene un precio y esas y otras razas padecen ahora problemas de salud que antes no tenían.

Ha' nax yu'un hich ya cana' ah,

ila ta jpahc hun ma'uc leha ta internet bin yilel scotlejal ah te pugs (jchahp ts'umbal ts'i'), ha' nix hich te yan ts'umbal ts'i' sbihil pastor alemán soc salchicha ayix talel ho'winic habil. Te jaychahp bin jelonel ay ta stojol ha' me ts'i'etic ini yu'un nix hich sc'anoj ch'ich'baqu'et ah, soc yu'un hich ya smombey yo'tan ants winiquetic ah, haxan spsil me ine ay swocolil, ha'tic me ine soc yantic xan bin ay te chambahlam ya stsacot ta chamel haxan te namey ma' hichuc ah.

Animales de “usar y tirar”

Chambahlametic te ya yich’ “tuhunel soc ch’ayel”

Tal vez no haya mayor abuso de nuestra parte que poner a los animales a pelear o a dar espectáculos festivos como los del circo o sangrientos como las corridas de toros. De alguna manera los animales confiaron en nuestros antepasados y se dejaron domesticar; abusar de esa confianza y de que dependen de nosotros para alimentarse es una gran traición.

Ma wan bayeluc te uts’inwanej ya cac’tic c’alal
ya ca’beytic smaj sbah ta chambahlametic
ma’uc ta ay bin spasel yu’un ya sch’aybey yo’tan
swinquilel lum, hich but’il te jwohc’ circo bayel
bin ya ya’bey spas chambahlametic soc nix te
smilel wacax, nahil ya yaqu’ic ta ahnumal. Te
namey talel te chambahlametic laj yac’ sbahic
ta sc’ab namey jme’ jtatic soc laj yac’ sbahic

El hecho de que nos fascinen y seamos capaces de estudiarlos, clasificarlos e incluso multiplicarlos no justifica que los tengamos encerrados, pero ya desde la antigüedad en muchas culturas poseer una colección de animales exóticos denotaba el estatus del dueño. Ya el emperador Moctezuma tenía varias colecciones de peces, reptiles, “bestias” (carnívoros) y aves, que acabaron destruidas cuando llegó Hernán Cortés.

c’ahytesel yu’un; te slajimbeyel sc’oblal ine soc te
ay ta jc’abtíc, smac’linel ha’ jchahp muc’ul uts’inel
ya xc’oht ta stojolic, ta scaj ma’ cac’tic yu’un ha’
nix ya sleh swe’elic.

Manchuc nix ya slo’loy co’tantic soc ya xhu’
cu’untic sna’beyel sc’oblal, swoqu’el ta wohc’o
wohc’ soc sp’ohltesel ma’ ya sc’an ya yal yu’un
lec te jmacojtíc, haxan ha’ to nix te namey talel ta
jaychahp talel c’ahyinel, teme ay bayel stsobojic
chambahlam te talem ta jechc’al ha’ sna’ojibal
te mach’a ay yu’un me ine yu’un tulan sc’oblal.
Te ajwalil jMoctezuma ay bayel ta chahp stsoboj
chay, jaychahp binti ya shux xch’uht ta lum,
“ihlobtic sbah yan scotlejal chambahlametic”
(te ya smac’lin sbahic ta ti’bal) soc jwihlel ha’mal
mutetic, te laj yich’ lajimbeyel sc’oblal c’alal hul
talel te jHernán Cortés.





Mío, ¡mío!

Cu'un, ¡cu'un!

El filósofo Roland Barthes se dio cuenta de que a los humanos siempre nos han gustado los animales y representarlos; según él, por eso los hombres de las cavernas pintaban animalitos en las paredes, pues era una manera de apropiarse de lo que deseaban y no podían tener.

Hay muchas maneras de “apropiarnos” de los animales, algunas inocuas y otras no. Entre las primeras están todas las representaciones artísticas; entre las segundas, cazarlos para tener sus pieles, sus cabezas o sus cuerpos como trofeos, o sacarlos de su hábitat para venderlos como mascotas.

Te jpi'ijil jol ot'an winic Roland Barthes la stah ta na'el yu'un te jch'ich'baqu'etotic ya nanix jmulantic ah te chambahlametic soc ya jpasbeytic sloc'ol; hich ya yal stuquel, ha' yu'un te jaytuhl ants winic nahinemic ta ch'en la sbombeyic sloc'ol chambahlametic ta spahc'ul snahic, haxan ha' jun sbehlal yu'untayel te bin ya sc'an yo'tanic ta scaj ma' xhu' ya yiqu'ic ta nahinel.

Ay bayel sbehlal bin ut'il ya yich' "u'utanyel" te chambahlametic, ay nix cha'oxcoht te ma' xi'benticuc sbah soc ay nix ihlobtic sbah. Te chambahlan t'ujbiltic sbah ta ilel ha' te bin laj yich' bonticlabeyel sloc'ol; te yan ihlomtic sbah, ya yich' milel yu'un ya yich' ich'beyel te snuhculel, sjol ma'uc teme sbaqu'etal but'il sc'ahtalul tsalaw, ma'uc teme sloqu'esel ta yawil yu'un ya yich' chonel but'il alaqu'il.

Borrados del mapa

Ma'yuquix ta sloc'olil qu'inal

La naturaleza no sabe de fronteras, pero a veces esa cualidad, se vuelve en contra de la supervivencia de las especies cuando, por ejemplo, un país decide levantar un muro que lo aisle de su vecino.

México se ha acabado varias veces sus berrendos y borregos cimarrones a fuerza de cazarlos, y luego anda importando más de Estados Unidos. Y los lobos mexicanos, que no entendían que no debían traspasar los límites de los ranchos ganaderos, fueron casi exterminados en el siglo XX. Estados Unidos ya no tiene lobos, y en México quedan unos 300 en cautiverio, con los que se intenta rescatar la especie.

Pero también están a punto de desaparecer el oso negro, el teporingo, el ajolote, el ocelote, el tapir, la guacamaya roja, la vaquita marina, la tortuga caguama, el loro cabeza amarilla, el perrito de las praderas y más.

Te jaychahp bin ay scuxlejal ta bahlumilal ma' sna' teme ay ti'ts'acan, haxan ay nix ha' me c'ahyinel ine, ya xc'ahtaj ta jnacaw yu'un scuxlejal jaychahp chambahlam c'alal, jun yalel, jpahm lum ya snop yu'un ya sjoy te squ'inal, yu'un ya sjechc'aliy sbah yu'un spat xhuc.

Ta squ'inalé México bayelix ta mehl lajem yu'un te sts'umbal tsajal chij soc tensun (tuminchij) ta scaj bayel laj yich' milel, patil yac slehbeybelic talel sts'umbal ta Estados Unidos.

Ha' nix hich te bin yac ta lajel sts'umbal ehuc ha' te ihc'al wots chambahlam (oso), st'ulil ha'mal, ajolote, jses choj, tsemen, tsajal guacamaya, te jchahp ta chayil sbihil vaquita marina, ahc' (tortuga), jc'anal jol puyuch', bah soc yantic xan.



Tú no me gustas y te mato

Te bin ma' jmulan ya jmil

No te sientas muy orondo, porque seguro que alguna vez has matado al menos una mosca.

La mayoría de las personas ven un insecto ¡y lo matan! Simplemente porque le temen o les molesta. ¿De verdad nunca has pisado una cucaracha o una araña, aplastado un mosquito?

Aunque no le veamos mucha utilidad a estos bichos e incluso lleguen a poner nuestra salud en peligro, todos son el alimento de alguien,

Ma xatoy abah, yu'un ya jna' te ay nix bin
Mamilij manchuc nix jcoht us.

Te' ma'ba spisil te ants winic c'alal ya yilic bic'tal
chambahlam ¡ya smil! Ha' nax yu'un ta scaj ya
xhi' ma'uc ya x'uts'inot yu'un. ¿Melel, ma bal ayuc
atec'oj jcoht poch it, am ma'uc tut us?

Manchuc nix sjel ma'yuc bayel stuc ya quiltic
ha'i bic'tal chambahlametic ini soc ay nix ya
yac' wocolil ta jbaqu'etaltic, haxan spisil ha' me



por ejemplo, de las ranas y los murciélagos. Oh, no; espera un momento: ¡matamos a las ranas porque son “asquerosas” y a los murciélagos porque qué miedo!

La próxima vez que estés junto a un edificio de cincuenta pisos acércate hasta tocar un muro con tu brazo extendido y luego levanta la vista. Ni así lograrás ver lo que ve un alacrán cuando te le acercas.

bic'tal chambahlametic ine ay stuc, ay mach'a ya smac'lin, jun sc'ahtalul, te xch'uch' soc te stsots'. Ma'uc, mahliya jts'ihnuc: ¡ya jmiltic te xch'uch' ta scaj c'ax “xi'bentic sbah” soc te stsots' ta scaj ya yac' xiwel!.

Ta yan c'ahc'al ah, c'alal nopol ayat ta jun toyol nah te ay lajuneb yoxwinic ta caj, nopojan bahel ha' to c'alal ya capic te pahc' ta xach'el ac'ab patil toya mohel asit ta toyol. Manchuc nix toyol ayat ma' xhu' atahbel ta ilel te bin ya yil jcoht tsec c'alal ya canopin.



Especies invasoras: ¿cómo se trasladan?

Jaychahp bin ay scuxlejal ya xtenawan: ¿bin ut'il ya xbehenic?

Si lo primero que se te ocurrió es que no se cambian solas de lugar, ¡tienes razón! Eso sí, pueden instalarse con éxito en un ecosistema que no es el suyo, ya sea porque alguien (humano, obvio) las llevó a propósito o por accidente, pero de cualquier manera las consecuencias suelen ser desastrosas porque eliminan a sus competidores, consumen (y a veces agotan) los recursos del lugar y alteran el entorno.

Te bin nahil ya xhul ta ajol awo'tan ha' te ma' xhu' stuquel ya sjeltay yawilic, ¡melel nix ah! haxan, ya xhu' ya yac' sbahic ta lec ta jwohc' syomombah jchahp bin ts'umbalil te ma' sts'umbalic, ha' chican teme ay mach'a laj yac' tey ah me ine (ch'ich'baqu'et nanix ah) te laj yich' bahel yu'un hich la sc'an yo'tan ma'uc ma'ba la sna' ah, haxan c'ax tulan te bin ya xc'oht ta spasel tey ah me ine, ta scaj ya yich' lajimbeyel sc'oblal te mach'a ya stsal sbahic soc, ya stuhunic



Vienen los invasores

Si adaptas los juegos Otelo o Damas chinas, podrías representar cómo una especie puede llegar a sustituir a otra con movimientos estratégicos. El tablero sería un territorio determinado y las fichas o canicas las especies. Recuerda que las especies no saben de fronteras políticas.

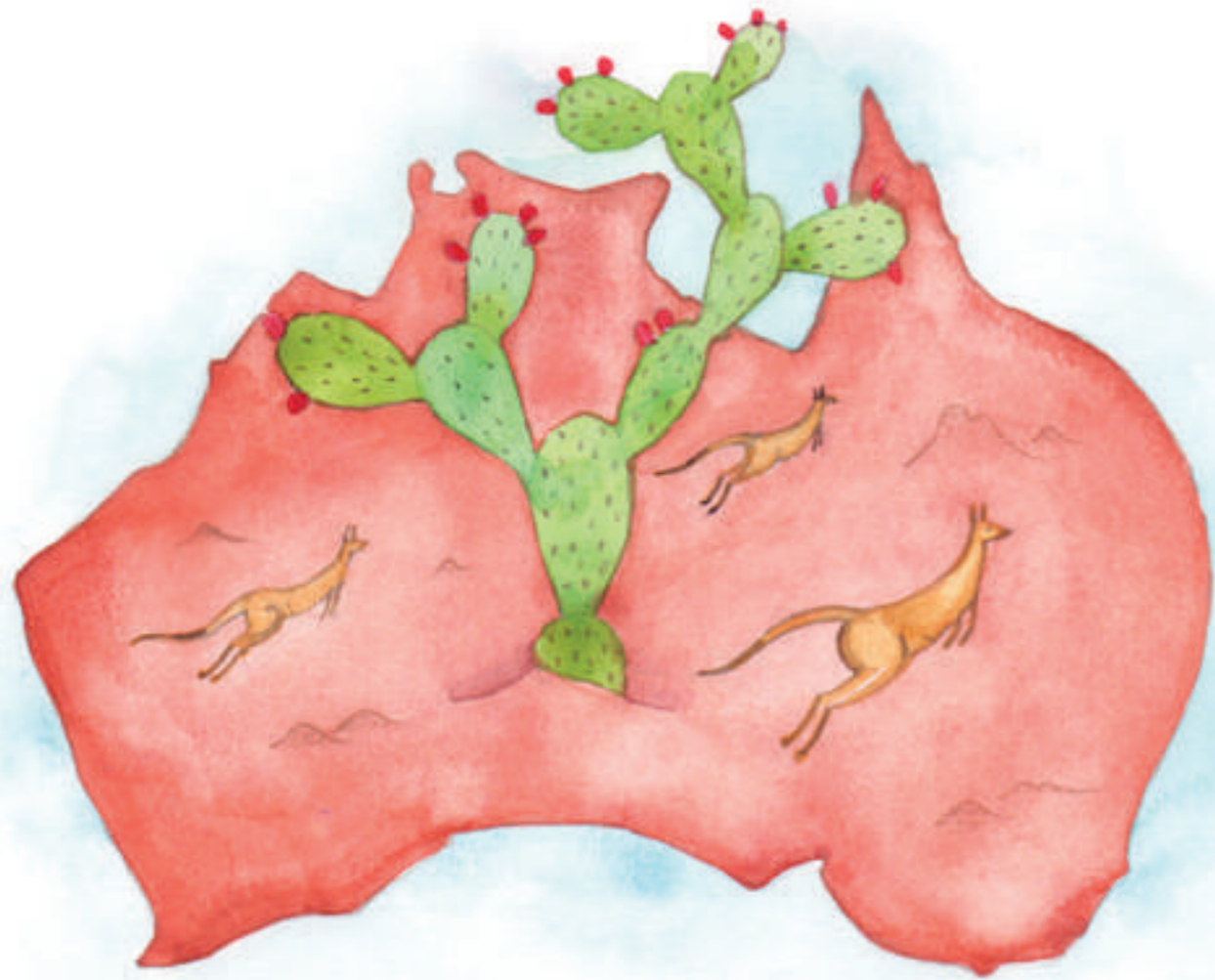
Ya xtal te jaychahp jtenawan

Teme ya cajeltaybey sc'oblal te ixta'il Otelo ma'uc teme Damas chinas, ya xhu' ya capasbey sc'ahtalul, bin ut'il jchahp bin ay scuxlejal ya xhu' ya x'och ta yawil yan ta lec nax sbehlal syuqu'el. Te sjoylejal qu'inal ha' ya xc'oht but'il yawil ixta'il, te tut hunetic soc canica ha' te jaychahp bin ay. Huluc ta awo'tan te jayeb bin ay scuxlejal ma' sna'ic ban c'alal te ti' ts'acan soc bin ut'il chapal ay c'op.

Es tan grave, que en México son la tercera causa de pérdida de la biodiversidad; hay al menos 351 especies invasoras establecidas en nuestros ecosistemas; 47% son plantas. El bambú es una de ellas.

(soc ay nix ya xla) te jaychahp bin ay ta ha' me awilal ine soc ya yuts'inic te yawilic.

C'ax tulan te bin ta c'ohel ta pasel ta squ'inallel México, te jaychahp bin ya xtenawan ha' te yoxcajal sbehlal slajimbeyel sc'oblal jaychahp bin ay ta bahlumilal; ban c'alal na'bil ay buhluheb swaxaclajunwinic ta chahp jtenaw te yac'oj sbah ta jaywohc' syomombah bintic cuxul ta jqu'inaltic; huqueb yoxwinic ta chahp ha'maletic. Jchahp yu'un me ine ha' te bambú.



Invadidos

Te jaychahp bin tembil

En todo el mundo hay casos de especies invasoras que se salen de control, aunque Australia, quizá por ser una isla, las ha sufrido más que cualquier otro lugar. ¡Australia y Sudáfrica han padecido invasiones de nopales mexicanos!

En Reino Unido, la ardilla gris casi ha acabado con la ardilla roja, que es la endémica, y Estados Unidos padece hoy en día una invasión de kudzu, una planta que se extiende por todos lados.

Ta spahmal bahlumilal ay wocolil yu'un te jaychahp bin ya xtenawan te ma' xhu' ta maquel, manchuc te Australia, ha' wan yu'un te ay ta joyha'taybil qu'inal, ha' xan bayel c'ohem ta stojol yu'un te yantic lumetic. ¡Ta Australia soc Sudáfrica c'ohem ta squ'inalic te pehtahc(nopal) yu'un squ'inal lum México.

Ta Reino Unido, te yaxbalbal chuch te' ma'ba laj yu'un te tsajal chuch, ha' te bin yac ta lajinwanej, ta Estados Unidos ta ha'i c'ahc'aletic ini och bahel te kudzu, jchahp ha'mal ch'ox te ya spuc sbah ta bayuc, ya smil te yantic ha'maletic.

Mejores tratos

Lec scanantayel

Entre todo lo triste también hay notas buenas. La ola "verde" ha traído un interés renovado en vigilar más de cerca cómo se trata a los animales de granja, así que empieza a haber pequeños productores que crían menos gallinas para poder darles una mejor atención y obtener huevos de mayor calidad. Al rotar las gallinas constantemente se obtiene de sus desechos un fertilizante natural que enriquece el suelo; el pasto alimenta a las gallinas y éstas alimentan el pasto: así se logra un ciclo sustentable.

Ta spisil yu'un me mel o'tanil ine ay bin lec ya xchicnaj. Ta ha'i c'ahc'aletic ini te scanantayel sjoylejahl bahlumilal, yac'oj yo'tan ta yach'ubtesel scanantayel xan ta nopol te scoltesel chambahlametic, ha' yu'un ya xhahch jwohc' mach'a ya ya'teltay scanantayel yu'un ma'ba bayel ya yich' coltesel te me'mutetic yu'un hich lec ya yich' canantayel soc yu'un hich lec ya yac' stonic ah. C'alal ya yich' jeltayel ta nopic ha' me me'mutetic ine ya yich' tahl swe'el lum te ya sc'uhlejubtes xan ah; te ac ya smac'lin me'mutetic, te me'mutetic ya smac'lin te ac: hich xjoyoyet nax ya behen.

La Organización Mundial de Sanidad Animal (OIE) señala que todas las personas que posean animales deben velar por que siempre tengan agua y comida, protección ante el miedo o la enfermedad, entorno adecuado, buen estado de salud y comportamiento natural. Esto último quiere decir que no deben estar encerrados, a oscuras y sin contacto con otros de su especie.

Te jwohc' mach'atic ay ya'tel ta scanantayel chambahlam ta spahmal bahlumilal (OIE) ya yac' ta na'el yu'un te jaytuhl ants winic mach'a ay schambahlam ya me sc'an ya yil yu'un ayuc ya'al soc swe'el, ta scanantayel yu'un ma' xtahot ta chamel, lecuc yawil banti ya x'ayin, lecuc ya xcol xch'ihy soc ta stojil nax ya yich' coltesel. Te bin ya sc'an ya yal ini, yu'un ma' xhu' ya yich' maquel, ta yaqu'el ta ihc'al qu'inal, ta ma' ya'beyel stah sbah soc yan chahp chambahlam.



Una forma de vida

Otra práctica adecuada que se está extendiendo cada vez más es la del ecoturismo: en vez de cazar animales o insectos o extraer plantas y venderlos vivos o en forma de “recuerdos” o materias primas, muchos pobladores de sitios que tienen atractivos naturales ofrecen actividades para divertirse y estar en contacto con la naturaleza: paseos, ciclismo, natación, buceo, observación de la naturaleza, observación de aves.

Para mantener el atractivo del lugar y que los visitantes sigan llegando, tienen que preocuparse por cuidar su entorno.

Pero te imaginarás que nadie se hace rico de esa manera. Por eso muchos prefieren vender o alquilar sus tierras a grandes empresas para cultivos intensivos, ganadería, o algo peor: cultivo de estupefacientes. Aunque tampoco vendiendo o alquilando reciben suficiente dinero...

Jchahp sbehlal cuxlejilil

Yan jchahp te bin lec ya yich' pasele, te yac ta muc'ubel bahele ha' te smulanel t'ujbiltic sbah awilaletic: yu'un ma'ba ya yich' milel chambahlam ah ma'uc teme bic'tal chambahlam, ma'uc sloqu'esel ha'maletic, schonel ta scuxlejil ma'uc but'il jun "sna'ojibal" yula'taywanej, ma'uc jaychahp sc'uhlejil lumqu'inal, ipal swinquilel lum yu'un ha' me macbil qu'inal ine, ay bin t'ujbiltic sbah yu'un ya yic'bat awo'tan spasel soc yu'un hich ya xhu' ya capic, cawil te jaychahp bin cuxul ay ta bahlumilal: paxyal, behel ta bicicleta, nuxel, ochel ta ye'tal ha', yocliyel spisil binti ay scuxlejil ta bahlumilal, smulanel jaychahp ha'mal mutetic.

Yu'un ya yich' c'uxultayel te st'ujbibal awilal soc yu'un hich bayel ya xc'oht xan j'ula'taywanejetic ah, ya sc'an nopel bin ut'il ya yich' canantayel ha' me jaychahp bin ay ta ha' me sjoylejal qu'inal ine.

Haxan ya cana' te ma'yuc mach'a ya stah sc'uhlejil ah me but'il ine. Ha' yu'un ay bayel te mach'a ya schon ma'uc ya yaqu'ic ta tojel squ'inalic yu'un te muc'ul snahul bin schahpanel, banti ya yich' tulan a'tel ta sts'unel ts'unubil, coltesel chambahlam, ma'uc ay bin c'ax chopol xan ah: ts'unel chopol may. Manchuc nix ya schonic ma'uc ya yaqu'ic ta tojel ma'yuc bayel ya stahic taqu'in tey ah.

Comunidades protectoras pero desprotegidas

Jwohc' jcanantaywanej te stuquel ayic

Desde hace tiempo, varios poblados aledaños a las zonas donde se instalan las mariposas monarcas cuando llegan a México en su migración anual, procedentes de Canadá, se han preocupado por preservar el bosque de oyamel.

Acondicionaron una entrada con estacionamientos, tienditas, merenderos, baños y taquilla, y se organizan para hacer visitas guiadas y vigilar que los visitantes se comporten adecuadamente. Sin embargo, ese bosque lo codicia gente a la que las mariposas le dan igual: lo que quiere es llevarse la madera de los pinos o acabar con el bosque para sembrar aguacates, que dejan mucho más dinero.

Ayix talel c'ahc'al, te jaysehp lumetic slac'ticlanoj sbah ta qu'inal banti ya xhul te pehpen sbihil monarca c'alal ya xhul ta squ'inal el México, jujun habil hich ya xc'oht ta pasel, ya xloc' talel ta squ'inal el Canadá, spasojic tulan yu'un ya scanantayic ha' me tohyem qu'inal ine sbihil oyamel.

Laj yich' chahpambeyel yochibal soc yawil behibaletic, tut snahul chombajibal, banti ya xchonot we'el uch'elil, tsa'najibal soc banti ya yich' tojel, ha' nix hich schahpanejic yu'un ya sjoquinic te jaytuhl j'ula'taywanej soc yu'un ya yilic teme toj ya yac' sbahic te ula'il. Haxan, ha' me jsehp tohyem qu'inal ine ha' sbic'tal yo'tan

Recientemente la noticia de la muerte de uno de los grandes defensores de la monarca, Homero Gómez González, del poblado El Rosario, causó tristeza, preocupación e indignación, pues en su ausencia la pugna por esos terrenos seguirá aumentando. A los pocos días también se supo que la Guardia Nacional y la PROFEPA habían interceptado dos cargamentos de madera extraída de ahí de manera ilegal en la misma semana. ¿Coincidencia?

te cha'oxtuhl swinquilel lum ma'yuc sc'oblal ta stojol te pehpenetic: ha' te bin ya sc'anique ha' te sloqu'esel te', ha' te taj ma'uc teme slajimbeyel sc'oblal ha' me tohyem qu'inal ine yu'un ha' ya sts'unic te ste'el on ta scaj ha' ya yac' bayel taqu'in.

Yach'il to chicnaj yu'un chamix te jtuhl mach'a ya spacbey sc'abal pehpenetic, ¡Homero Gómez González, ta lum Rosario, laj yac' bayel mel o'tan, spich'etal soc lab o'tanil, ya yilic te ma' cuxulix ya spasic xan tulan te jaytuhl mach'a ya sc'an ya yuts'in ha' me jsehp tohyem qu'inal ine. Ma'ba haluc ah te jwohc' mach'a ay ya'tel scanantayel squ'inal el México soc te mach'atic ay ya'tel ta scanantayel jayeb bin ay ta sjoylejal bahlumilal la stahic cheb muc'ul behibal te scuchoj ipal te'etic ta ha' nix sc'ahc'alel c'alal chicnaj te chamix te mach'a yac'oj yo'tan scanantayel ha' me qu'inal ine. ¿pajal nax te bin c'oht ta pasel?



El patrimonio ¿de quién?

¿Mach'a yu'un? Te bin ay ma'yuc

México es un país precioso, que tiene la fortuna de contar con una gran variedad de especies de fauna y flora en una amplia diversidad de hábitats, algunos tan especiales que si no se les protegiera estarían en grave riesgo de desaparecer.

Por eso, repartidos en todo el país, hay 41 Reservas de la Biosfera, 67 Parques Nacionales, cinco Monumentos Naturales, ocho Áreas de Protección de Recursos Naturales, 37 Áreas de Protección de Flora y Fauna y 18 Santuarios Naturales.

México ha' jpahm lum te c'ax t'ujbil, ay bayel sc'uhlejal, ay bayel ta chahp chambahlametic, te'etic, ha'maletic, c'ax tsobol ta chahp te bin nahinem tey ah, ay nix cha'oxchahp te ya sc'an lec canantayel yu'un teme ma' yich' canantayele ya me xbah lajuc sts'umbal.

Ha' yu'un, piticlambil ta jujupahm lum, ay jun yoxwinic ta wohc' qu'inal banti ay ta canantayel te jaychahp syomombah binti cuxul, huqueb schanwinic qu'inal banti canantaybil te jaychahp chambahlametic soc te' ch'ajanetic, waxaqueb ta sehp qu'inal banti ya yich' canantayel jaychahp bin ay scuxlejal ta bahlumilal, huclajuneb scha'winic ta sehp banti ya yich' canantayel te te'etic, ha'maletic soc jaychahp chambahlametic soc waxaclajuneb banti canantaybil soc qu'ejbil te sc'uhlejal sjoylejal lumqu'inal.

No creas que por estar protegidos son lugares en donde no viven personas. Sí hay poblaciones dentro de esas áreas naturales, que ya estaban ahí desde antes de que se decidiera protegerlas, pero muchas más han sido desplazadas, con lo cual han perdido el derecho a hacer uso de las áreas que les pertenecieron y cuidaron durante siglos. Y lógicamente las quieren de vuelta.

México es uno de los países que tienen mayor superficie marina bajo algún decreto de protección.

Te México ha' te jpahm lum banti c'ax muc' smacoj squ'inal ta mamal pamal ha' soc loqu'em ac'bil jch'uhunelc'op yu'un ya yich' canantayel.

Te stsahbil canantaybil qu'inal. Ma' cacuy yu'un ha' me canantaybil qu'inal ine ma'yuc ta nahinel ants winiquetic tey ah. Ay ta nahinel swinquilel lum tey ah me ta tsahbil canantaybil qu'inal ine, tey nix ayiquix ah c'alal laj yich' nopel yu'un ya yich' canantayel, haxan ay bayel mach'a laj yich'ic tenel loqu'el, la sch'ay yochelec, ma' xhu' ya stuhuniqix te squ'inalic te ta habil la scanantayic talel. Haxan te bin stojil ya sc'anic ha' te ya xcha' suht ta stojolic.



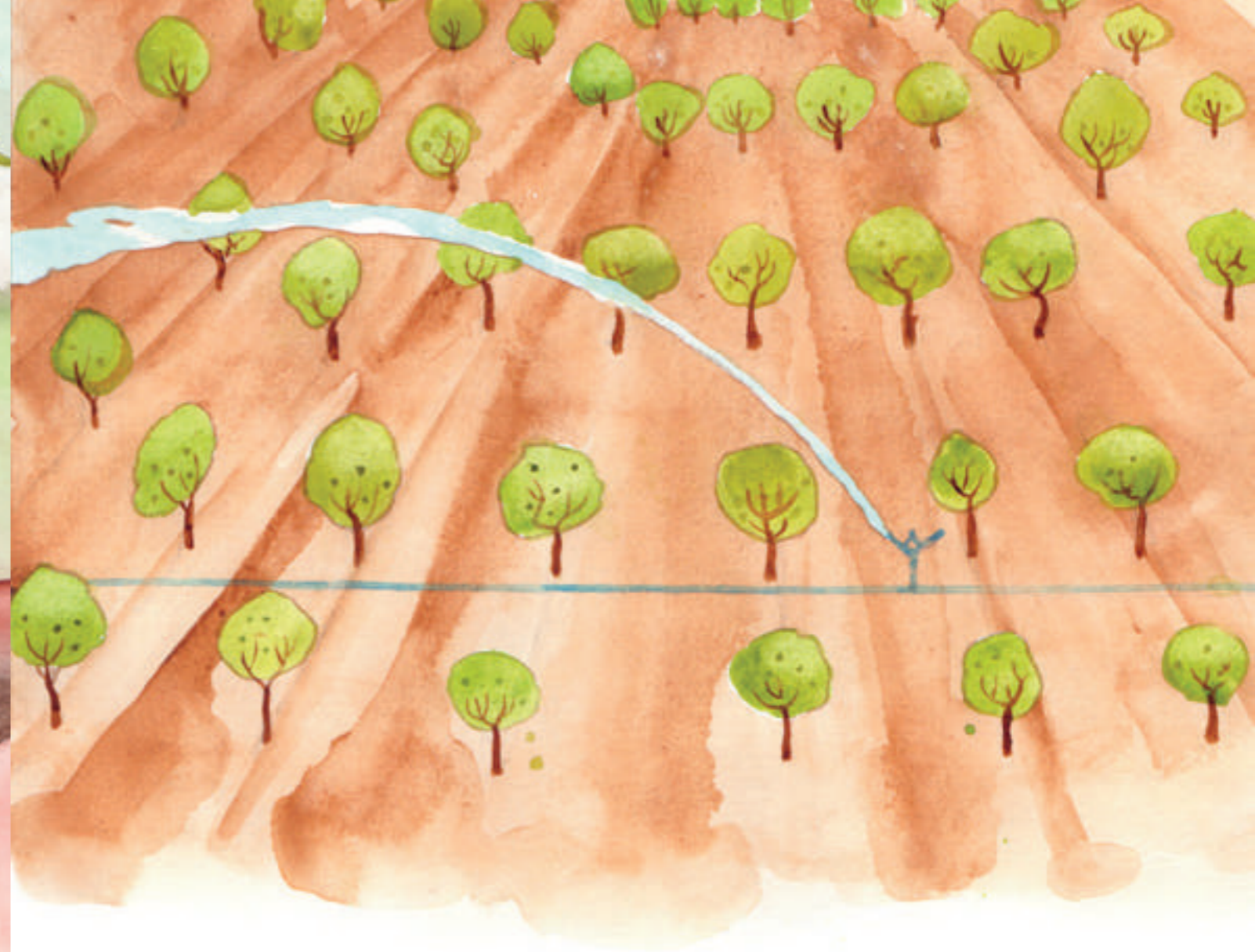


Sumar, nunca restar

Sp'ohltesel, ma'ba sloqu'esel

Lo mejor has oído que la energía no se crea ni se destruye: se transforma. Lo que comieron las gallinas se transforma, en parte, en abono para el suelo que las alimenta y en parte en alimento para ti, que las cuidas y eres dueño del terreno. Es un ejemplo simple, una cadenita. A medida que se van sumando seres vivos al ecosistema (el pasto, los árboles, las bacterias, los gusanos, los pollitos, el coyote, tus parientes, tu perro), más complejo se vuelve y más energía produce. Pero si en lugar de sumar le restamos seres vivos, ¿cuál ecosistema?

Ay wan awa'iyej yu'un te yip c'ahc' ma' ya yich' pasel soc ma' xhu' ta lajinel: ya x'ach'ub. Jayeb bin ya swe' me' mutetic ya xjelon, j'ohlil, ta bats'il swe'el lum te ha' ya xmac'linot yu'un, te yan xan yu'un ya cawe' ha'at, te ya cacantay soc yajwalat qu'inal. Ha' jun sloc'ombahil c'op, hich ta xjoyoyet ya xbehen. Te banti ta c'un c'un ya x'och talel jaychahp bin ay scuxlejal ta jwohc' syomombah bintic ay scuxlejal (ac, te'etic, bic'tal chan te ma' jtahtic ta ilel, yoletic, tut mutetic, ts'i'ul ha'mal, te amohlol ats'ahquil, soc ats'i'), c'ax chuhcul ya xc'oht soc bayel ya yich' p'ohltesel me' c'ahc'. Haxan teme ya jloqu'estic jayeb bin ay scuxlejal ma me xhu' jp'ohltesbeltic, ¿bin ut'il ya xchicnaj abi te syomombah bintic cuxul?



Los monocultivos, esos en los que se siembra un solo producto y se controla que no crezcan hierbas ni haya bichos o microorganismos que puedan afectarlo, ni animales que se metan al campo porque se lo comen o lo estropean, son lo contrario de una cadena compleja, rica y diversa; rompen los ciclos naturales y dañan el ambiente.

Toda actividad humana que implique restar seres vivos de un hábitat, es un problema. Un problema que crece con el tiempo y termina por ser una catástrofe.

Te jchahp nax bin sts'unel, ha' te binti jchahp nax bin ya yich' ts'unel yu'un yich' maquel yu'un manchuc ya xcol yan ta chahp ha'maletic soc yu'un machuc ya xcol bic'tal chambahlametic ma'uc bic'tal chan te ya nax yuts'in te ts'unubil, soc ma' x'acot ochel chambahleltic ta scaj ya swe' ts'unubil ma'uc ya ts'ots'o tec'tay, ma'ba pajaluc soc te yan sbehlal a'tel, banti bayel bin ya yich' ts'unel tey ah; ya sjimbeyic bin ut'il ya x'a'tej te bahlumilal soc ya yuts'inic te sjoylejal bahlumilal.

Te jaychahp ya'tel ch'ich'baqu'et ta sloqu'esel jaychahp bin ay scuxlejal ta yawil, ha' me jun wocolil. Ha' jchahp wocolil te ya xmuc'ub ta sc'axel bahel c'ahc'al soc ya xbah c'ahtajuc ta tulan wocolil.

¿Y cómo le hacemos?

¿Bin ut'il ya xbah jpastic?

Para que el mundo sea sostenible es necesario cumplir tres condiciones esenciales:

1. Aprovechar los recursos renovables a una velocidad acorde con la de su renovación. Eso quiere decir que no hay que cortar todos los árboles de la Amazonia, porque tardarían cientos de años en volver a crecer.

Yu'un ya yich' yip ah te bahlumilal, ha' ay sc'oblal ya sc'an ya yich' ch'uhunel ha'i oxchahp bintic tulan sc'oblal ini:

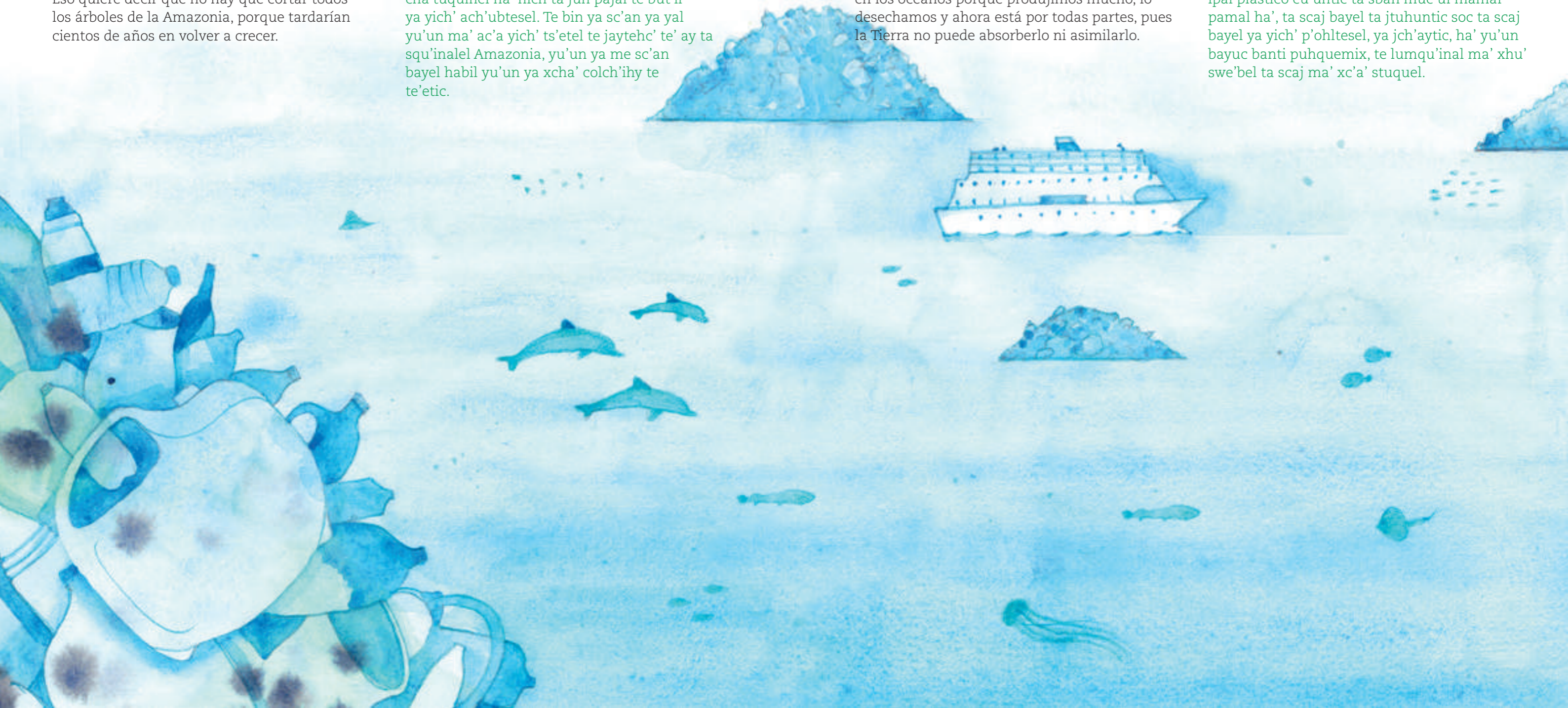
1. Sna'el ya'beyel stuc te jayeb bin ya xhu' ta cha'tuquinel ha' hich ta jun pajal te but'il ya yich' ach'ubtesel. Te bin ya sc'an ya yal yu'un ma' ac'a yich' ts'etel te jaytehc' te' ay ta squ'inal el Amazonia, yu'un ya me sc'an bayel habil yu'un ya xcha' colch'ihy te te'etic.

2. No consumir recursos no renovables a una velocidad mayor que la que se necesita para encontrar sustitutos. O sea que en algunos casos se nos está acabando el tiempo, porque las reservas mundiales de petróleo se están agotando, y aún no hallamos un combustible adecuado, sustentable y que nos sirva a todos.

3. Contaminar y ensuciar únicamente a un ritmo que la Tierra pueda asimilar o absorber. Tenemos islas enormes de plástico flotando en los océanos porque producimos mucho, lo desechamos y ahora está por todas partes, pues la Tierra no puede absorberlo ni asimilarlo.

2. Ma' stuquinel te binti ma' xhu' ta cha'tuquinel yu'un ta scaj ha' ya sc'an ya yich' lehbeyel sjelol te binti ya sc'an jeltayel. Te bin ya sc'an yu'un yac ta lajel bahel te c'ahc'al cu'untic, te qu'ejbil petróleo yu'un spahmal bahlumilal yac ta lajel, soc ma to jtahojtic yan sbehlal lequil petrolo, te bin ya xhalaj soc yu'un yacuc xtuhun cu'untic ta jpisiltic.

3. Yuts'inel soc yabacubtesel ha' nax te ban c'alal ya xhu' yu'untaybel te lumqu'inal. Ay ipal plástico cu'untic ta sbah muc'ul mamal pamal ha', ta scaj bayel ta jtuhuntic soc ta scaj bayel ya yich' p'ohltesel, ya jch'aytic, ha' yu'un bayuc banti puhquemix, te lumqu'inal ma' xhu' swe'bel ta scaj ma' xc'a' stuquel.





área verde); come más frutas y verduras (de tu localidad) que carne (¡las vacas contaminan y no forman parte de ecosistemas complejos!); aliméntate bien y mantente sano, porque si te enfermas consumes más recursos; cuida plantas y animales. Cuando viajes, deja todo como lo encontraste, o mejor si recoges la basura que haya. No saques plantas ni animales de su hábitat. Recoge tu basura y llévala a casa (o al bote más cercano). Esta es más difícil: no consumas productos o servicios que atentan contra el ambiente, como aquellos que contienen aceite de palma, pero tampoco te hospedes en hoteles que destruyeron manglares para instalarse.

lequil pac' yu'un hich ya xhalaj ah; tsobah soc cha'tuquina te bin ya xhu' ta cha'tuquinel; spasbeya yawil banti ya catsob te jaychahp bin ya xc'a' yu'un ya xc'ahtaj ta swe'el lum (teme ma'yuc yawil awu'un, ich'a bahel ta jochol qu'inal); ha' bayel xawe' te sit te' ch'ajan soc itajetic (te ya xcol ta alumal), yu'un te ti'bal (¡te wacaxatic bayel ya yuts'in lumqu'inal soc ma'yuc ta jwohc' syomombah bintic ay scuxlejal); mac'lina abah ta lec yu'un lec ya x'ayinat, teme ya stsacat chamel bayel me binti ya catuhun; canantaya te ha'maletic soc chambahlametic. C'alal ya xloc'at ta behel, ihquitaya spasil bin ut'il laja tah, ha' xan lec ah teme ya catsob te jayeb c'apal ay ta ha' me awilal ine. Tsobah te ac'apal, ich'a bahel ta anah (ma'uc otsah ta yawil). Ha' ini ha' te c'ax chuhcul: ma' xatuhun bintic chahpambil soc jayeb bin ya yuts'in te sjoylejal bahlumilal, hich but'il te ay yich'oj aceite yu'un palma, soc ma' x'ochat ta wayel ta hotel yu'un bayel laj yixtalanic ha'etic, te'etic c'alal laj yich' pasel ha' me nah ine.

Acciones que importan *Jaychahp a'telil te ay sc'oblal*

Ninguna de estas tres es fácil y por eso estamos como estamos, pero cada quien puede ir poniendo su granito de arena. Algunas ideas: ahorra agua; compra en lugares donde no pagues producto+envase o empaque (que se va a ir a la basura); compra productos locales (se gasta menos energía y se genera menos contaminación/basura); no compres cosas que no necesitas; cuida lo que tienes; compra ropa de fibras naturales que dure mucho; recicla; haz composta (y si no tienes dónde ponerla, llévala a un parque, camellón,

Ha'i oxchahp ini wocol ta pasel ha' yu'un hich Hayotic but'il ayotic ini, haxan ta jujutuhl ya jleh bin ut'il ya jpastic yu'un ya jcanantaytic te bahlumilal. Li' ay cha'oxchahp p'ijubtesel: ma' yixtalanel ha'; smanel biluquetic banti ma'ba ha'uc ya camambey te spohtsil biluquetic (te ya nax yac' p'ohluc c'apal); smanel binti ya xloc' ta lumqu'inal (yu'un ma'ba yich' tuhunel ta bayel me' c'ahc' soc ma'yuc bayel ya yac' c'apal stuquel); ma' biluc nax bin xaman teme ma'yuc stuc awu'un; canantaya te bin ay awu'un; manah



El gran responsable

Mach'a ya'tel yoc sc'ab

Si analizas las causas de la extinción de especies vegetales y animales en todo el mundo, notarás que todas tienen que ver a) con la explotación excesiva, b) con la desaparición de su hábitat o c) con la introducción de otras especies que compitieron con ellas y las llevaron a desaparecer. ¿Y quién es el responsable, en todos los casos? Tristemente, acertaste: el hombre.

Teme ya cawocliy bin yu'un te yac ta lajel jaychahp bintic ay ta bahlumilal soc te jaychahp chambahlametic ta spahmal bahlumilal, ya me xbah atah ta ilel ha' me ta scaj te, a) jelow bin sloqu'esel, b) slajinel snah ma'uc teme, c) yotsel yantic ta chahp bin ay scuxlejal te laj yac' stsal sbahic ha' yu'un hoch laj sc'oblallic. ¿Mach'a ya'tel me ine, te jaychahp bin c'ohem ta pasel? Ta mel o'tantic sbah ah laj awal: te winic.



Algunas cifras son alarmantes: la humanidad está a punto de acabar con 41% de los anfibios que hay en el planeta, 25% de los mamíferos y 13% de las aves. Y por si fuera poco, también con las abejas.

Ay nix cham o'tantic sbah te ya chicnaj yahtalul: te ch'ich'baqu'et nopol yac slajimbabel sc'oblal te jun yoxwinic chambahlam (anfibios) te cuxul ta yutil ha' soc ya x'ayin ta bah lum te ay ta bahlumilal, ho'eb scha'winic chambahlam te ya schu'untel yal, oxlajuneb yu'un ha'mal mutetic. Ma'ba ha'uc nax, ha' nix hoch soc te ajachabetic.

Polinizadores para toda ocasión

Jpuc sit ts'unubil chambahlam (Polinizador) ta sjunal habil

Las abejas, los murciélagos, los abejorros, los colibríes, las mariposas, son polinizadores. Eso quiere decir que mientras se alimentan trasladan el polen de la antera (órgano masculino de la flor) al estigma (órgano femenino), con lo cual fertilizan la planta y el fruto puede desarrollarse. Dentro del fruto hay semillas, y éstas sirven para crear nuevas plantas, que a su vez alimentarán a más bichitos, y así.

Te ajachab, sots', honon, ts'unun, pehpen ha'tic te jpuc sit ts'unubil chambahlam me ine. Ha' me ine ya sc'an ya yal yu'un c'alal ya smac'lin sbahic ya sloqu'esic te stanul ts'utoj (stalel ta winic yu'un snich) ya xcoh ta (ya'tejib antsil snich), ha' hich ya xcol ch'ihy soc ya yac' sit ah te ts'unubil. Ta yutil ha' me sit te' ine ay sbac', ha' me ine ya xtuquin yu'un ya yich' ts'unel soc yu'un ya xcol xan yan ste'el ah, soc yu'un ya smac'lin xan yantic bic'tal chambahlametic, hich ay.



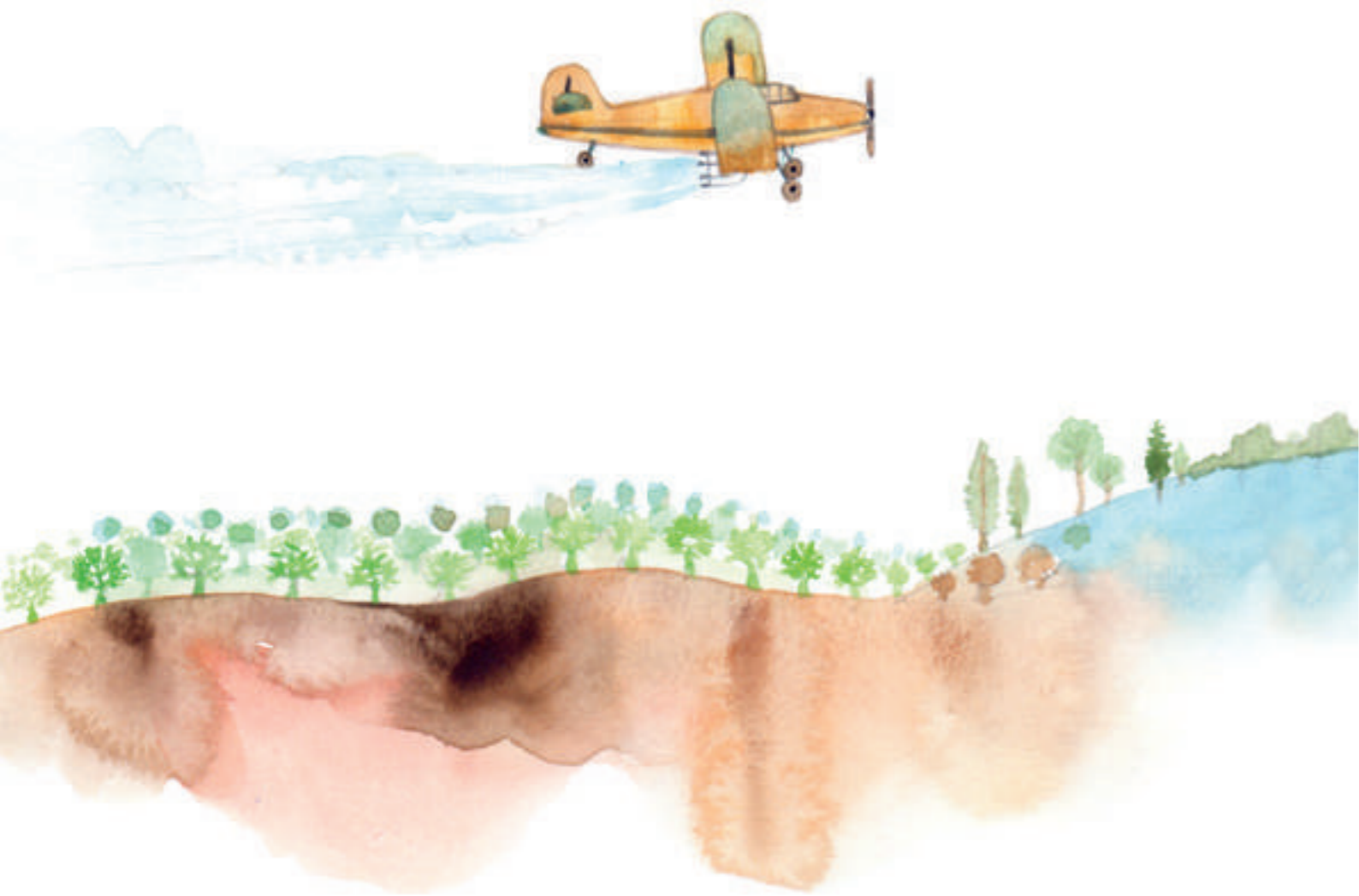
Algunas plantas, como las amapolas, las magnolias y los nenúfares, son polinizadas por escarabajos, y los higos jamás madurarían si no fuera por el trabajo de polinización que llevan a cabo unas avispas pequeñísimas. De otras especies se encargan los murciélagos, especialistas en cactáceas.

Algunos otros mamíferos (el murciélago lo es, ¡el único que vuela!) también se inscriben en el club polinizador: ratones, ratas, lemures, monos. También hay aves polinizadoras, pero de éstas, la medalla se la lleva el colibrí.

Ay nix cha'oxchahp ha'maletic, hich but'il te amapola, magnolias soc nenúfares, ha' me jchahp sts'umbal nichimetic ine ha' ya xcoltayot yu'un te cuhchum tsa'etic, te higo ma' jaymehluc ya xc'anub teme ma'ba ya x'a'tej te tut xuxetic jpuc sit ts'unubil. Yu'un te yantic ta chahp ts'unubil ha' ya ya'teltay ehuc te sots'etic, hich but'il yu'un te cactáceas.

Ay nix yantic chambahlam te ya ya'bey schu' yal (ha' te sots', ¡ha'i ini ya xwihl stuquel!) ha' nix hich ochemic ta jwohc' jpuc sit ts'unubil chambahlam: ch'oh, lémures, max. Ha' nix hich ay jwihlel ha'mal mutetic te ya scoltay yu'un ya xcol ch'ihy te ts'unubil, haxan ta ha'i jchahp ini, te mach'a c'ax tulan sc'oblal li'e ha' te ts'unune.





Por qué se acaban

Bin yu'un ya xlaj

Hasta aquí todo suena precioso y el equilibrio parece perfecto, pero resulta que es muy delicado. Para que se rompa basta, por ejemplo, con que otro animal acabe con la planta de que se alimenta un polinizador porque el hombre exterminó a su depredador. O que el hombre rocíe con plaguicida un campo de cultivo de, digamos, alfalfa, o una huerta de naranjas o manzanas,

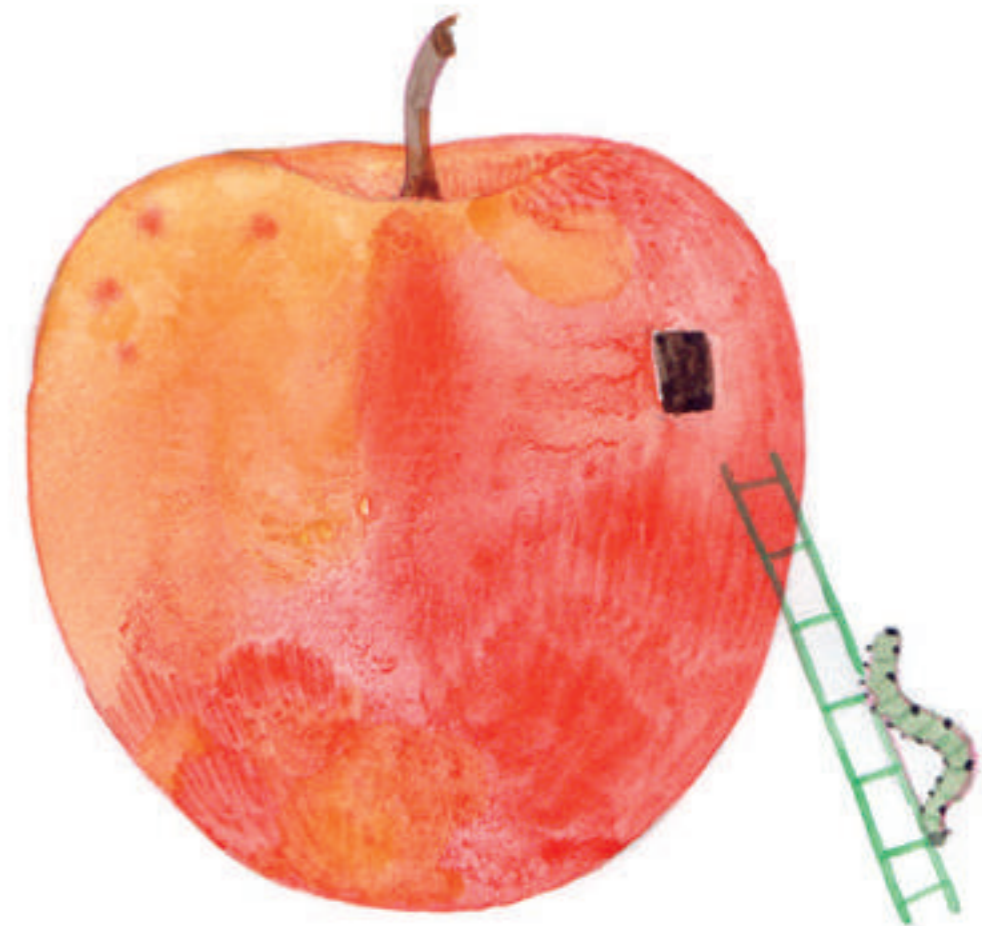
Li' c'alali c'ax t'ujbiltic sbah ta a'iyel soc sjel c'ax jun pajal nax ay, haxan, jteb laj ma ti stahel. Haxan yu'un ya xjih ah me jun pajal ayinel ine, jun yalel, tic' ah teme yan chambahlam ya slajimbey sts'umbal te bin te'ch'ajanil ya smac'lin sbah ah te jpuc sit ts'unubil chambahlam yu'un te ants winique la slajimbeyix sts'umbal te bin ya xmilot yu'un ehuque. Ma'uc te winic ya ya'bey

de cuyas flores se alimentan millones de abejas. Y como los plaguicidas, insecticidas y otros pesticidas se dispersan en el aire (aunque también en el agua y la tierra), afectan a los insectos polinizadores aunque estos no se alimenten directamente del cultivo rociado. Así es como se están acabando las abejas.

Claro: en el supermercado uno escoge la manzana perfecta, no aquella que tiene un sospechoso agujerito que podría ser el hogar de un gusano. Curiosamente, la presencia del gusano podría ser una buena señal de que la manzana no fue tratada con pesticidas, pero ahora ya solo los vemos en las ilustraciones.

spoxil ha'mal ta banti ts'umbil, alfalfa, ma'uc banti ts'umbil jaytehc' alaxax soc manzana, banti te snich ha' me ts'unubiletic ine tey ya smac'lin sbah ipal ajachab ah. Te jaychahp spoxil ha'mal ya xpuhc ta ic' (ha' nix hich ya xc'oht ta ha'etic soc lumetic), ya yuts'in te jaycoht bic'tal jpuc ts'unubil chambahlam, manchuc nix ma'ba ya snuc'bey schi'il snich ha' me poxtaybil ts'unubil ine. Ha' hich te yac ta lajel bahel te ajachabetic.

Melel: te ta muc'ul yawil chombajibal ha' ya slehic te lequil manzana, ma'ba ha'uc ya yich' teme ya yil yu'un tut hotol banti ay tut yol. Manchuc nix ma' ch'umbaj, te tut yol ta ha' me manzana ine ya sc'an ya yal yu'un ha' me sit te' ine ma'ba laj yich' a'beyel spoxil, haxan yo'tic ini ha' xanix ya quiltic ta bombil sloc'ol.



¿De veras amamos al colibrí?

¿Melel c'ux bal ta co'tantic
te ts'ununetic?



Ya hablamos de bichos que nos impresionan o no nos gustan, pero, ¿qué sucede con los que nos fascinan? ¡Tampoco los dejamos en paz!

Si queremos atraerlos, les ponemos bebederos para verlos de cerca todo el día, sin saber que el néctar artificial y el colorante rojo les hacen daño. Si queremos adueñarnos de su belleza, que parece casi mágica, lo cazamos y hacemos un amuleto con su cuerpo disecado. La cantidad de colibríes que se trafican para brujería es increíble. Y horrible.

Si no nos importa, simplemente sembramos en el jardín, en las macetas o en los parques las plantas que nos gustan y no las que el colibrí necesita para alimentarse.

C'opojotiquix yu'un te bic'tal chambalamic te ya stij co'tantic ma'uc teme ma'ba ya jmulantic, haxan, ¿bin ya xc'oht ta pasel soc te bin ya jmulantic? ¡Ma'ba ya quihquitaytic!

Teme ya jc'an ya jlo'loytic talel, ya ca'beytic yawil ya'al banti ya xtal yuch' ha' yu'un hich nopol ya quiltic ta sjunal c'ahc'al ah, ta ma' sna'el yu'un ha' me mambil chi'il ha' soc a'bibil sbohnil ta tsaj ya yuts'in te ts'unun.

Teme ya jc'an ya cu'untaytic te st'ujbilal, sjel cham o'tantic sbah, ya jmiltic soc ya jtaquijtesbeytic te sbaqu'etal yu'un ta patil ya jtuhuntic ta sch'ahlel c'abal ma'uc ta uhal. Te ipal ta coht ts'unun ya yich' chonel yu'un ya yich' tuhunel ta (ac' chamel soc yantic xan) cham o'tantic sbah. Soc xi'bentic sbah.

Teme ma'yuc sc'oblal cu'untic, ha' nax ac'a jts'untic ta nichimal qu'inal, ta yantic awilal te jaychahp nichim ya jmulantic, ma' ha'uc ya jts'untic te nichim banti ya smac'lin sbah ah te ts'ununetic.

Un pedacito de naturaleza

jXeht' squ'inalel jaychahp binti
ay scuxlejaj

¿Qué es un jardín? Se define como una parte de un terreno en la cual se cultivan plantas, pues se entiende que otra parte de ese terreno la ocupan una o varias viviendas.

También hay jardines públicos, abiertos a todos los visitantes, y otros dedicados especialmente a animales o a cierto tipo de plantas. Salvo los jardines botánicos, que tienen la función de concentrar y preservar especies vegetales de interés (ya sea porque son exóticas o porque son ejemplos de la flora de la región), los jardines son para adornar y disfrutar.

Y para permitirte estar, aunque sea un poquito, en contacto con la naturaleza.

¿Binti ah te nichimal qu'inal? ya yich' halel but'il jtsahl qu'inal banti ya yich' ts'unel jaychahp ha'maletic, soc ha' nix, jtsahl yu'un ha' me qu'inal ine tey ay jpuj nah ma'uc cha'oxpuj nah ah.

Ha' nix hich ay ac'bil nichim qu'inal banti ya xhu' ya xc'oht jaytuhl ants winic ta ula'taywanej, soc ay yan jsehpc qu'inal banti ha' nax ac'bil yu'un te chambalamic ma'uc jaychahp ha'maletic. Yan ec ah stuquel te jsehpc squ'inalel banti ya yich' aqu'el ta nopol soc ilel jaychahp ha'maletic te ay sc'oblal (ha' chican teme yu'un yan banti talem ts'umbal ma'uc teme yu'un sloc'ol jaychahp ha'maletic ay ta jqu'inaltic), jsehpc nichim qu'inal ya sc'an ya yich' ch'alel soc mulanel. Banti ya xhu' ya x'ayinotic, manchuc jts'ih nax, yu'un ya quiltic te jaychahp bin ay scuxlejaj ta bahlumilal.



Polen de aquí para allá

Te stanul ts'utoj ma'
junuc yawil



El colibrí no existe únicamente para alegrarnos la vista. Su misión en la vida es polinizar plantas que sólo él puede polinizar. Para ello está dotado de una anatomía especial.

¿Te has fijado que en los libros o monografías donde aparecen colibríes hay unos que tienen el pico muy largo o muy corto o muy curvo? Es porque cada especie se alimenta del néctar de cierto tipo de flores.

Te tut ts'unun ma'ba ha'uc nax cuxul ta yaqu'el sbuhts'anil qu'inal cu'untic. Te bin ya'tel stuquel ha' te scoltayel jaychahp ha'maletic te ha'nax ya xhu' yu'un scoltaybel. Ha' yu'un laj yich' a'beyel jchahp stalel ta spasel ha'i a'tel ini.

¿Atahoj bal ta ilel ta jpahc hunetic ma'uc banti cholbibil sc'oblal te ts'ununetic, ay cha'oxcoht te c'ax naht sni'ic ma'uc teme com soc coxol? Ha' ta scaj ha' me jaychahp ts'unun ine ma'ba junuc nax

Y no se puede meter la cabeza en una flor (o acercarse a lengüetearla, que es lo que en realidad hacen) sin llevarse un poco de polen pegado, así que mientras el colibrí va visitando flores, también va haciendo intercambios de polen.

No te preocupes si ves un colibrí parado tranquilamente en una rama o un cable: es un mito que si dejan de comer durante algunos minutos caerán muertos.

bin nichimil ya smac'lin sbahic ah. Soc ma' xhu' ya yots sjol ta jun nichim (ma'uc ta snohpinel ta slequ'el, ha' me ine ha' te bin melel ya spasic) ta ma' yich'el bahel jxuht'uc stanul ts'utoj, ha' yu'un c'alal te ts'unun ya xc'ax ta jaychahp nichim, yac me sjel ich'ticlambel te stanul ts'utoj.

Ma xamel awo'tan teme ya cawil cotel jcoht ts'unun ta sc'ab te' ma'uc teme ta cable: ha' jun cholbil c'op, teme ya yihquitay smac'limbel sbahic jts'ihnuque ya me xchamic.





Asombrosas joyas aladas

Cham o'tantic sbah c'uhlejalil

A lo mejor ya sabes que los colibríes son las Aves más pequeñas que existen, o que pueden mantenerse aleteando en un punto fijo y volar en reversa. Tal vez también sepas que sus patas diminutas no están hechas para posarse en superficies planas y que por eso nunca caminan. Pero a lo mejor no te habías enterado de que la temperatura corporal de un colibrí asciende a 40°C. ¡Cuánta energía!

A na'oj wan te ts'unun ha' te ha'mal mut c'ax tut ay ta bahlumilal, te ya xhu' ya slichulan sxic' ta jun nax yawilic soc ya xhu' ya xwihlic ta walac' pat. Soc ana'oj wan te sbic'tal oc ma' xhu' ya xcohtaj ta pamal bahlum, ha' yu'un ma'yuc ya quiltic ta behel. Haxan ma wan ana'oj te squ'ixinal sbaqu'etal jcoht ts'unun ya xc'ax ta scha'winic. ¡Jayeb wan yip!

Los colibríes en México

Te jaychahp ts'unun ay ta squ'inalel México

Existen unas 330 especies de colibríes y todas viven en América. De éstas, puedes encontrar 58 en México, de las cuales 17 son migratorias, pero hay 13 que sólo habitan en nuestro país, o sea que son endémicas. Muchas están en peligro de extinción.

A y lajuneb shuclajunwinic ta chahp sts'umbal ats'unun, spisil me ine ayic ta squ'inalel América. Yu'un ha'i ini, ya xhu' ya catah waxaclajuneb yoxwinic ta coht ta squ'inalel México, haxan huclajuneb ta coht yu'un me ine jc'axel jsohlel nax, haxan ay oxlajun coht nax te ayic ta jqu'inaltic, ya sc'an ya yal yu'un j'ahc' stahel. Ay bayel te yac ta lajel sts'umbal. Tsobol xiweltic sbah ya xlaj sts'umbal.

Nombres del colibrí

Te jaychahp sbihil ts'unun

Al colibrí también se le conoce como chuparrosa, chupamirto, picaflor, zumbador, ermitaño y pájaro-mosca.

En Cuba lo llaman zunzún y en maya se llama ts'unu'um; ¿verdad que recuerda al sonido que hace al volar?

Te ts'unun ay nix ya xbihltesot ta jnuc' xchabul nichim, jnuc' schi'il jaychahp nichimetic, sts'ictson, ermitaño ha' me jchahp ts'umbal ine ay ta squ'inal mesoamerica, ay yan te sjel but'il tut us.

Ta Cuba ya sbihltesic ta zunzún, ta maya sbihil ts'unu'um: ¿Melel ha' yu'un te hoch ya xchicnaj c'alal ya xwihl?

En náhuatl, cada tipo de colibrí tiene su nombre: iztachiotzitzilin, xihuitzilli, chalchihuitzili, totozcatleton, tlapalhuitzili. Casi todos se derivan de huitzilin —que significa colibrí—, incluido el nombre de Huitzilopochtli, también llamado Colibrí Zurdo o Colibrí del Sur.

Ta náhuatl, jujuchahp sts'umbal ts'unun ay sbihil: iztachiotzitzilin, xihuitzilli, chalchihuitzili, totozcatleton, tlapalhuitzili. Ta spisil yich'oj te huitzilin -te ya sc'an ya yal ts'unun---, tey ay ec ah te sbihil Huitzilopochtli, ha' nix hoch bihltesbil qu'exam ma'uc teme ts'unun yu'un squ'epelal qu'inal.



Otras amenazas

Te yantic j'uts'inwanej

El principal depredador del colibrí y otros polinizadores es el hombre. Y los animales domésticos (perros y gatos) que el hombre posee.

En la naturaleza, tal vez una que otra serpiente podría desayunarse unos huevos o polluelos de colibrí, y está bien, porque las serpientes no tienen un plato de croquetas esperándolas en casa. Tu perro y tu gato, sí. Por eso es necesario educar o vigilar a los animales domésticos.

Y si alguna vez encuentras un colibrí herido, busca ayuda adecuada: las aves se estresan mucho cuando las manipulas, y aunque sus lesiones no sean graves, pueden morir de pura angustia.

Te binti yac ta lajinel yu'un te ts'unun soc yantic xan ta चाहप जपुसित ts'unubil chambahlam ha' te ants winic. Te jaycoht chambahlam c'ahytesbil (ts'i' soc mis) te ay ta sc'ab winic.

Spisil bin cuxul ta bahlumilal, ay nix te chanetic ya swe'bey ston soc ya swe' te tut alal ts'ununetic, lec ay, ta scaj ha' me jaycoht chanetic ine ma'yuc ya yich' mahliyel ta nah soc we'elil. Haxan te ts'i' soc mis yac stuquel. Ha' yu'un ha' tulan sc'oblal ya sc'an ya jnohptestic soc ya quiltic te jaycoht c'ahytesbil chambahlam ay ta nah.

Teme ay jun c'ahc'al catah jcoht ehchenajem ts'unun, leha lec awilal banti ya cawac' yu'un ya scux yo'tan: te ha'mal mutetic bayel ya xluhb c'alal ya yich' tsaculanel, manchuc nix ma'ba c'ax tulan te yehchen, ya me xhu' ya xcham teme ma'ba ya ca'beytic scux yo'tan.



Conservar a los colibríes

Scanantayel tut ts'ununetic

Si quisieras contribuir a armonizar tu participación en tu ecosistema, una acción sencilla podría ser crear un jardín para colibríes. Claro que también atraería abejas, mariposas y otros bichitos, pero recuerda que mientras más seres vivos se sumen a tu ecosistema, más saludable será.

Si no tienes jardín, puedes contribuir con una planta en un jardín público, poner macetas en tu balcón o azotea o rehabilitar un camellón. Lo importante es que te comprometas a cuidarlas.

Teme ya cac'an ya xcoltaywanejat ta slecubtesel te ajoylejaj, jchahp a'tel te ma' tulan ta pasel, ha' te spasel jsehpsqu'inalel banti ya xc'oht te ts'ununetic. Haxan ma'ba ha'uc nax me ine, ya xbah yic' talel ajachabetic, pehpenetic soc yantic xan bic'tal chambahlam, soc huluc ta awo'tan teme bayel ya xc'oht jaychahp bin ay scuxlejaj ta ajoylejaj ha' xan me c'ax lec ah.

Teme ma'yuc nichimal qu'inal awu'un, ya xhu' ya cawac' jpeht nichim ta banti ay jsehpsqu'inal yu'un swinquilel lum, ma'uc yaqu'el yawil nichim ta spat ma'uc ta sbah anah, ma'uc schahpmabeyel yawil ban ya yich' ts'unel. Te bin tulan sc'oblal ha' te ya sc'an ya cac'uhban abah ta scanantayel.



Un jardín para ti y para ellos

Jtsahl nichimal qu'inal awu'un soc yu'un ts'ununetic

Las plantas que les gustan a los colibríes son, en general, bastante fáciles de cuidar: salvia, lavanda, aretillo, cepillo (también le dicen penacho de Napoleón), muicle, mirto, platanillo. También les gustan las flores de las cactáceas y las del colorín y el tabaquillo, que son árboles. Las universidades a menudo tienen cursos o páginas con información útil.

Te jaychahp ha'mal ya smulan ts'unon ha'tic ini, ma'yuc bayel a'tel ya yac' yu'un scanantayel: salvia, lavanda, aretillo, cepillo (binti laj yots ta sjol jNapoleón), muicle, mirto, platanillo. Ha' nix hich ya smulambey te snich cactáceas, snich mo'te' soc snich lihqui may, te te'etic. Te snahul snopojibal hun ta nopic ya yac' nohptesel soc ay scholbeyej sc'oblal ta internet te ya xhu' ya scoltayotic.

¡Un polinizador de papel!

Si tienes muchas ganas de poseer un colibrí, un murciélago o una abeja pero sabes que no es correcto privarlos de su libertad por capricho, ¡hazte uno de papel! Solo necesitas una pinza para ropa, tijeras y pegamento.

1. Recorta las figuras
2. Pégalas sobre una pinza.
3. Recorta una tira de papel de 1.5 cm de ancho por 5 cm de largo.
4. Con la pinza cerrada, pega los extremos debajo de las alas, como se ve en el esquema.

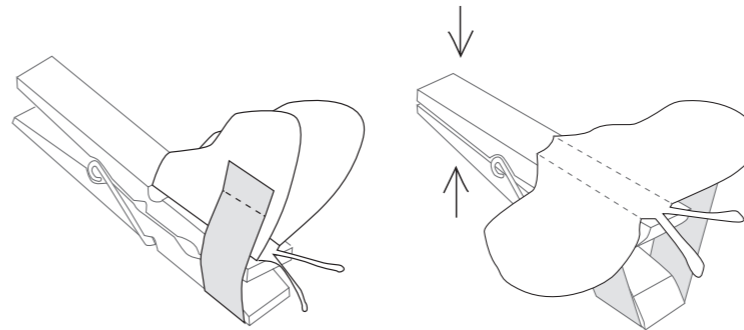
¡Tienes tu propio polinizador! Puedes hacer más y obsequiarlos, o hacer una representación de la polinización en una maqueta con plantas de papel.

Jpuc sit ts'unubil chambahlam hu'em ta hun

Teme awo'tan ya cac'an ya cawalaqu'in ts'unun, sots' ma'uc teme ajachab, haxan ana'oj te ma'ba lec te ya yich' maquel yu'un nax hich ya camulan, ¡pasbeya sloc'ol ta hun! Ha' nax ya sc'an ya catuhun stenojbil pac' (pinza), set'ojbil soc slap'ojbil.

1. Set'ticlanel te sloc'ol.
2. Lap'a ta stenojibal pac'
3. Set'a jxeht' hun te sp'isojbil smuc'ul stahn 1.5 cm, snahtil 5cm.
4. Macal ah te stenojbil pac' (pinza) lap'a ta jujun xuhc ta ye'tal xic', hich but'il ay ta sloc'ol ini.

¡Ay awu'un te jpuc sit ts'unubil chambahlam! Ya xhu' bayel capas soc xhu' ya caqu'eben, ma'uc teme ya capasbey sc'ahtalul jpuc sit ts'unubil chambahlam ta jun sc'ahtalul ta ha'maletic ma'uc ta hunetic.







Roxanna Erdman. Escritora y editora mexicana, estudió en la UNAM y trabajó durante varios años como responsable y editora de publicaciones infantiles, como *La Jornada Niños*, *Vagón Literario* y *Disney Aventuras*. Entre sus obras destacan títulos como *Elogio del jaguar*, *Zorrillo el último* y *Suerte con el miedo*. Con Casa Gallina ha colaborado en varias ocasiones, la más reciente con los textos para el libro *Somos maíz* (2019). A lo largo de su carrera ha recibido reconocimientos como el Premio Especial de Periodismo por la Infancia y el de Caniem al Arte Editorial. Dedicó este libro a la memoria de Anne Sensenig, apasionada defensora de la naturaleza.

xRoxanna Erdman. Mach'a bayel sts'ihbayej soc schahpanej hunetic li' ta muc'ul lum México, la snohp hun ta UNAM soc a'tej bayel halbil ta schahpanel hunetic ta stojol bic'tal ach'ix queremetic, hich but'il te la Jornada, *Vagon literario* ma'uc teme *Disney Aventuras*. Yu'un te jaychahp bin schahpanej ha' te *Elogio del jaguar*, *Zorrillo el ultimo* soc *Suerte con el miedo*. Ay bayel ta mehl a'tejem soc te jwohc' Casa Gallina, te bin yach'il to la spas ha' te jpahc hun yu'un *Somos maíz* (iximotic) 2019. Yu'un ha'i ya'tel spasticlanej ini laj yich' a'beyel smahtan ta sc'oblal yu'un te spuquel, schicnajesel c'op ta stojol bic'tal ach'ix queremetic soc Caniem yu'un te p'ijubtesel ini laj yich' a'beyel sna'ojibal sc'oblal ya'tel but'il lequil jpuc c'op ta stojol bic'tal ach'ix queremetic soc yu'un Caniem ta sc'oblal c'ax t'ujbil bin ya sts'ihbay. Ha'i jpahc hun ini ya ya'bey ta sbihil te x'Anne Sensenig, mach'a laj yo'tanin scanantayel spasil binti ay scuxlejal ta bahlumilal.

Alexis Lago. Ilustrador y pintor. Después de graduarse como bioquímico en la Universidad de La Habana, decidió que su pasión eran las artes plásticas, lo que lo llevó a estudiar en la prestigiosa Escuela de Arte San Alejandro, también en La Habana, Cuba. Su trabajo como ilustrador se ha desarrollado en el campo de la literatura para niños y jóvenes. Ha ilustrado para editoriales en Cuba, Colombia y España. Recibió el Premio Rosa Blanca (Uneac, 2000) por su trabajo como ilustrador. Vive y trabaja en Florida (Estados Unidos).

j'Alexis Lago. Jpas soc jbon loc'olil. Patil yu'un sts'acayel snohptesel but'il Bioquímico ta universidad yu'un la Habana, la snop yu'un te binti c'ax ya smulan ha' te spasel sbonel loc'olil, ha' hich ah te och sp'ijubtes sbah ta spasel me ine ta lequil snahul snopjibal hun ta San Alejandro, tey nix ta La Habana, ta Cuba. Te ya'tel spasoj ha' ta stojol te bic'tal alaletic soc ach'ix queremetic. Ay schahpanej hunetic ta lum Cuba, Colombia soc España. Laj yich' smahtan te sbihil Rosa Blanca (Uneac, 2000) yu'un te ya'tel ta spasel bombil loc'olil. Nahinema soc ay ta a'tel ta lum Florida (Estados Unidos).

Casa Gallina es un proyecto cultural transdisciplinario cuyo programa se enfoca en aprendizajes y acciones sobre cultura, comunidad y medio ambiente. El proyecto se ubica en Santa María la Ribera, un barrio de la Ciudad de México, en donde busca facilitar sinergias al interior de las comunidades locales.

Mesa directiva:

Presidente: Aimée Labarrère de Servitje.
Miembros: Hans Schoepflin, Lisl Schoepflin, Osvaldo Sánchez, Miguel Iwadare, Luis Vargas Santiago y Josefa Ortega.

Patronos fundadores:

Hans Schoepflin y Aimée Labarrère de Servitje.

Equipo:

Josefa Ortega, Susana Pineda, Paloma González, David Hernández, Rodrigo Simancas, Mariano Arribas, Luis Gómez, Eric Álvarez y Edwin Llerena.

Ha'i jwohc' **Casa Gallina** ini, ha' jchahp a'tel, banti ay bayel ta chahp p'ijubtesel syomoj, te sbehlal ya'telic ha' ta sc'oblal nohpteswanej soc ya'teltayel talel c'ahyinel, comonal soc sjoylejal bahlumilal. Ha'i jwohc' a'tel ini ay ta Santa María la Ribera, ta muc'ul lum México, soc ya sleh yu'un ya ya'bey syom sbah te comonaletic.

jWohc' jolaletic:

Jolal: x'Aimée Labarrère de Servitje
Jaytuhl mach'a tey ayic ah: jHans Schoepflin, xLisl Schoepflin, j'Osvaldo Sánchez, jMiguel Iwadare, jLuis Vargas Santigo soc xJosefa Ortega.

Te mach'a la shach ha'i jwohc' a'tel ini:

jHans Schoepflin soc x'Aimée Labarrère de Servitje.

jWohc' j'a'teletic:

xJosefa Ortega, xSusana Pineda, xPaloma González, jDavid Hernández, jRodrigo Simancas, jMariano Arribas, jLuis Gómez, j'Eric Álvarez soc j'Edwin Llerena.

Interconexiones. Criaturas grandes y pequeñas en el mismo mundo

Primera edición: 2020

Esta publicación es un proyecto de Casa Gallina

© De los textos

© De las ilustraciones

Edición: Casa Gallina

Textos: Roxanna Erdman

Ilustraciones: Alexis Lago

Coordinación editorial: Josefa Ortega

Formación y diseño: Deborah Guzmán

Traducción al tseltal: Eduviges Méndez

Stsactilanel sbah. Niwac soc bic'tal chambahlam ta jun nax bahlumilal

Sbahbeyal sloqu'esel ta hun: 2020

Ha'i bin schicnajtesel ini ha' jchahp ya'tel yu'un Casa Gallina

© Te bin ts'ihbaybil

© Ta bin bombil sloc'ol

Chahpambil yu'un: Casa Gallina

Mach'a la sts'ihbay: xRoxanna Erdman

Mach'a la schahpan bombil loc'oliletic: j'Alexis Lago

Mach'a la stij ha'i jwohc' a'tel ini:

xJosefa Ortega

Mach'a la schahpan ta hun: xDeborah Guzmán

La sc'ases ta bats'il c'op: x'Eduviges Méndez

Para el desarrollo de los programas 2020-2021 Casa Gallina agradece el apoyo directo de Fundación BBVA y la Secretaria de Cultura de la Ciudad de México.

Casa Gallina
Sabino 190 Col. Santa María la Ribera,
México 06400

www.casagallina.org.mx

Impreso y hecho en México

Yu'un laj yich' behlalteselel ha'i a'tel ini 2020-2021, te jwohc' Casa Gallina ya yalbey hocoyal te jwohc' Fundación BBVA soc te secretaria de cultura ta muc'ul lum México.

Casa Gallina
Sabino 190 Col. Santa María la Ribera,
México 06400

www.casagallina.org.mx

Loqu'esbil soc spasbil ta hun ta muc'ul lum México.